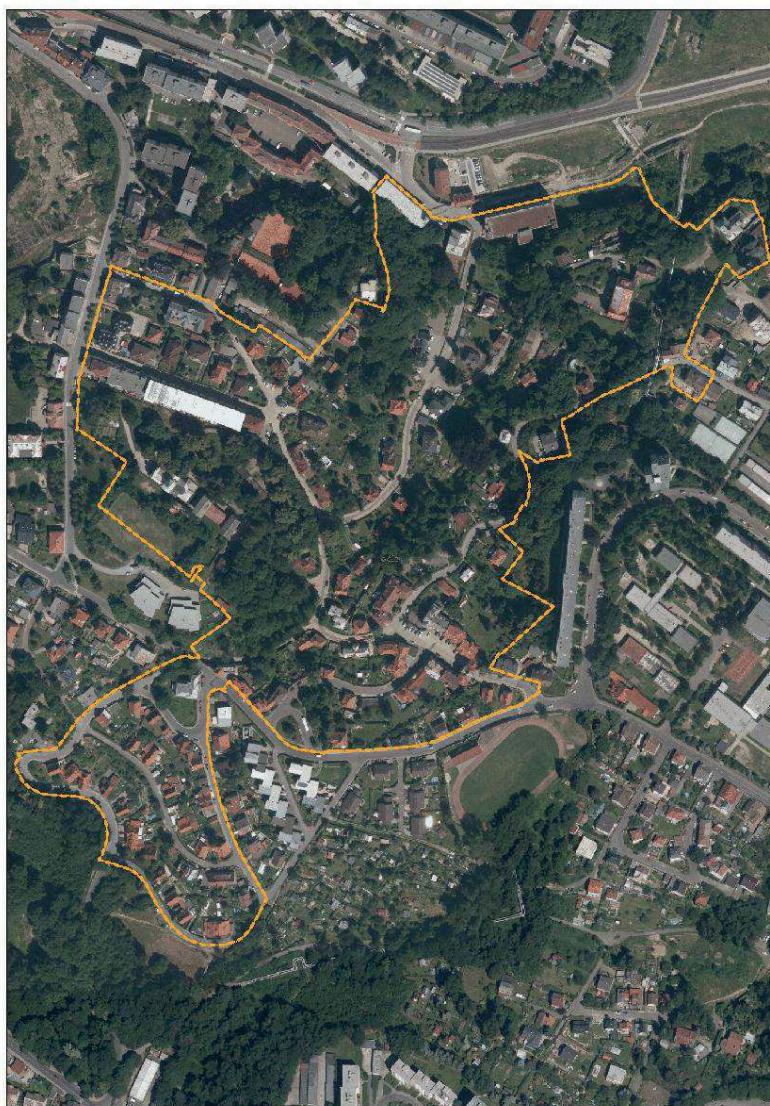


Návrh MPZ Liebiegovo město a Domovina v Liberci



Pro Statutární město Liberec zpracoval NPÚ, ÚOP v Liberci,
Mgr. Petra Šternová, Mgr. Vladimír Vrabec (mapové podklady)

LIEBIEGOVO MĚSTO¹

Zaměstnanecké sídliště firmy Johann Liebieg & Co. bylo zbudované především v členitém terénu severního svahu Monstrančního vrchu (dříve Monstranzberg) a Hrnčířského vrchu (dříve Töpferberg)² a jeho okolí, v bezprostřední blízkosti tehdejšího textilního závodu, kde se z větší části nacházel Liebiegův park (dříve Liebiegspark). Další území se zaměstnaneckými byty a souvisejícími provozy bylo vybudováno na opačné straně, severně od továrny v Josefinině údolí (toto území není zahrnuto do návrhu nové MPZ), nad nímž se tyčila vila Theodora Liebiega mladšího (kulturní památka registrovaná v ÚSKP ČR pod č. rejstříku 43946/5-5230). S výjimkou dvou objektů čp. 316/VI a 317/VI v Broumovské ulici (k. ú. Rochlice u Liberce) se Liebiegovo město i Domovina rozkládá výhradně na území Liberce IV-Perštýna. Ohraničuje jej ulice Gollova, Na Perštýně, návrší Hrnčířského vrchu, ulice U Černého dolu, U Domoviny, Plátenická, Mikulášská, Broumovská, Andělčina, Hašlerova, Na Zátočí a Mlýnská. Kromě výše uvedených ulic se tak v navržené památkové zóně nachází veškerá zástavba na náměstí Pod Branou a Příbramského, v ulicích Klicperova, Svatoplukova, Stinná, U Jánského kamene a Energetiků.

Mezi lety 1853–1929 zde vznikl jedinečný urbanistický celek, který je intaktně dochovaným příkladem plánované tovární výstavby vycházející z principů zahradních měst. Popudem k jeho vytvoření byla snaha řešit otázku přijatelného bydlení zaměstnanců firmy, tedy v první řadě těch, kteří byli pro řádný chod podniku nepostradatelní. Na konci 20. let 20. století v Liebiegově městečku údajně žilo přibližně 300 dělníků, 46 mistrů a 110 úředníků.³ Celkem mělo být k dispozici 610 bytů v 80 domech postavených před 1. světovou válkou a v 30 domech postavených po jejím ukončení.⁴ Sídliště bylo soběstačnou sídelní jednotkou uspokojující všechny potřeby svých obyvatel, jakési městečko ve městě. Jeho obyvatelé využívali řady výhod jako např. levnější nájem, výhodnější nákup potravin, služeb apod. Na druhou stranu ztráta zaměstnání či podání výpovědi znamenaly také vypovězení z firemního bytu, který musel být dle nájemní smlouvy do čtyř týdnů opuštěn. Z pohledu dnešní doby zaměstnavatel poskytl zaměstnancům řadu bonusů, protože si dobře uvědomil, že pouze

¹ Název Liebiegovo město (Liebiegstadt) uvádí i sám autor výstavby nejzásadnější etapy tohoto zaměstnaneckého sídliště architekt Jakob Schmeissner ve svých retrospektivně psaných pamětech z roku 1946 „Z mého života a tvorby“, viz poznámka č. 6. Tento pramen je dokladem toho, že toto označení bylo užíváno již od doby vzniku této kolonie. Dle sdělení pamětníků bylo dalším označením sídliště pojmenování Liebiegovy domy (Liebieghäuser), užívané hojně mezi obyvateli Liberce před rokem 1945. Dnes je sídliště známé pod zlidovělým pojmem Liebiegovo městečko.

² Toto označení nalezneme pouze na některých mapových podkladech např. orientačním plánu Liberce z roku 1882.

³ S rozvojem průmyslu od poloviny 19. století řešil Liberec tíživý nedostatek bytů, který souvisel s nárůstem jeho obyvatel, kteří přicházeli za prací. Tento stav se nezlepšil ani po roce 1918, kdy je stále poukazováno na nedůstojné ubytování dělnictva. Joza Jaroslav, Příspěvek k dějinám firmy Johann Liebieg za první světové války, in: Z minulosti a přítomnosti Textilany. Sborník statí a vzpomínek, Praha – Liberec 1965, s. 24–38.

⁴ Kerl Karl (ed.), Reichenberg, Berlin – Friedenau 1929, s. 296.

spokojený zaměstnanec je pro firmu přínosem. Na druhou stranu však zcela logicky očekával loajálnost a oddanost firmě.⁵

Liebiegovo městečko je unikátní především svým nenásilným vestavěním do poměrně dramatické přírodní scenérie, kterou svým charakterem vhodně doplnilo a dalo tak vzniknout malebnému celku, příjemnému prostředí pro život svých obyvatel.

Výstavba sídliště probíhala v několika etapách, z nichž první ohraničují roky 1853–1898 a jejími iniciátory byli zakladatel dynastie Johann Liebieg starší (1802–1870), jeho dcera Marie Paulina (1835–1914), která se zasloužila o vybudování sociálního zázemí sídliště a syn Johann mladší (1836–1917).

Další budování zaměstnaneckého sídliště, byť ještě nahodilého bez nosnější koncepce, probíhalo v letech 1906 až 1908, kdy bylo postaveno pět domů dle návrhu libereckého architekta Ernsta Schäfera (narozen 1862).

Výstavba kolonie v pravém smyslu slova, která dala místu charakteristický ráz, probíhala z popudu Theodora Liebiega mladšího (1836–1917) v letech 1911–1920. Klíčovým tvůrcem a duchovním otcem koncepce celého sídliště byl Jakob Schmeissner, který plynule navázal na dřívější stavební akce a vytvořil malebné romantizující dílo mistrovsky zasazené do daného prostředí. Model kolonie získal v roce 1913 zlatou medaili na stavební výstavě v Lipsku v kategorii rakouského stavitelství.⁶ Schmeissnerovy architektonické vize zdařile zrealizoval Richard Wojatschek, vedoucí stavební kanceláře firmy Johann Liebieg & Co. Výstavba kolonie pokračovala v menší míře i v průběhu 20. let 20. století.

Zástavba Liebiegova městečka je zdárným příkladem toho, že i při užití určitých společných stavebních prvků a materiálů lze dosáhnout značné vnější rozmanitosti. Objekty sídliště jsou v případě výstavby s malometrážními byty a rodinnými domy úředníků patrové, oproti tomu rodinné domy pozdější etapy jsou převážně přízemní. K obývání bylo většinou využito i podkroví domu. Z tohoto důvodu převažují sice střechy mansardové, ale najdeme zde i střechy valbové a sedlové. Střechy ve všech případech kryly pálené tašky bobrovky. Zajímavým prvkem, dotvářejícím střešní krajinu sídliště, bylo ukončení komínů taškovou stříškou. Fasády domů s podezdívkou z haklíkového zdiva byly povětšinou provedeny v kombinaci dvou struktur omítek. Zatímco hrubé omítky bylo užito v ploše, hladké u plastických či dekorativních prvků. Objekty rané etapy výstavby od Ernsta Schäfera si

⁵ Sociální systém vybudovaný ve vztahu k zaměstnancům snese u Liebiegů v Liberci srovnání s později realizovanými a propracovanějšími sociálními reformami firmy Baťa ve Zlíně.

⁶ Stadtarchiv Nürnberg, E 10/59 Nr. 183, Jakob Schmeissner, Aus meinem Leben und Schffen, Teil II, s. 16–17.

částečně ještě uchovaly secesní geometrizující dekor. Fasády následně zdobí pouze dřevěné obložení, motiv hrázdění apod. Výrazným prvkem průčelí byly i okenice různého tvarového provedení s kovovými úchyty ve tvaru dívčích hlaviček. Nejhodnotnějším umělecko-řemeslným prvkem průčelí jsou však především dveře, které zřejmě víceméně věrně kopírují středověké předlohy. Oproti jiným stavebním prvkům jsou dochované původní dveře pro každý z objektů unikátní. Pro charakter sídliště je významné i hmotové a půdorysné členění objektů. U některých domů je natolik výrazné, že objekt tvoří srostlici z vnějšího pohledu samostatných vzájemně se prostupujících částí, zřetelné je to např. u domů čp. 450/IV a 448/V, 454/V (533/V). Naopak fasády některých objektů jsou členěny pouze utilitárně schodišťovým či záchodovým rizalitem. K malebnosti místa velkou měrou přispívá i nenásilné dotváření přírodního rámce sídliště. Jedná se především o žulové opěrné zídky, schodiště, odpočívadla, dláždění cest a v neposlední řadě i oplocení. Žula, která se výrazně uplatnila také na průčelí objektů, byla těžena přímo v místě výstavby sídliště (stopy po ní jsou dobře čitelné ještě dnes v okolí Klicperovy a Mlýnské ulice). Nově vzniklé ulice, náměstí a veřejné budovy kolonie nesly převážně jména rodinných příslušníků Liebiegů, nebo odkazovaly na rodiště zakladatele dynastie Johanna Liebiega staršího, Broumov.

Zástavba sídliště je hodnotná především jako jednotně koncipovaný celek. Jednotlivé objekty nelze chápat samostatně, ale pouze v kontextu urbanistického celku, který vycházel z jednotného, byť variabilního řešení. Vyjma kostela sv. Vincence z Pauly s farou⁷ se na Liebiegovo městečko nevztahuje památková ochrana.

DOMOVINA

S výstavbou Liebiegova městečka úzce souvisí i výstavba dalšího sídliště zvaného Domovina (Kriegerheimstätten), které se rozprostírá v jeho bezprostřední blízkosti na jižním svahu Monstrančního vrchu. Toto sídliště bylo určeno primárně pro válečné vysloužilce z Liebiegovy továrny. Jeho stavbu inicioval také Theodor Liebieg mladší. Literatura uvádí, že dvacet jedna domů nechal postavit Theodor Liebieg a čtyři domy město s tím, že později správa sídliště přešla zcela pod patronát města.⁸

Sídliště je tvořeno izolovaně stojícími domy, dvojdomy a trojdomy umně poskládanými podél komunikace sledující průběh vrstevnice. Architektura daného urbanistického celku je zřetelně inspirována lidovým stavitelstvím a vychází z poměrně jednoduchého obměňovaného modulu. Jedná

⁷Kulturní památka registrovaná v Ústředním seznamu kulturních památek ČR pod číslem rejstříku 100 230.

⁸Viz poznámka č. 3, s. 298.

se o přízemní zděné objekty s vysokou sedlovou střechou. Autorsky se na dochované prováděcí plánové dokumentaci mimo Jakoba Schmeissnera podílel patrně i architekt Rudolf Simon.

Obě sídliště jsou především ranými díly norimberského architekta Jakoba Schmeissnera (1874–1955), kterého s rodinou Liebiegů pojily nejen pracovní, ale i přátelské vztahy. Architekt svými romantickými návrhy, které nezapřou inspiraci středověkými německými městy, a to nejen v případě zaměstnaneckých kolonií, dobře vyhověl vkusu této významné průmyslnické rodiny. Pozdější Schmeissnerovy realizace zaměstnaneckých sídlišť především v okolí Norimberku (dnes jeho součástí) Loher Moos a Buchenbühl nezapřou rukopis tohoto tvůrce. Avšak oproti libereckým sídlištím, kde je každý objekt víceméně svébytnou realizací, projevuje se zde již určitá uniformita a zjednodušení způsobené kombinací pouze několika typů shodných objektů v rovném terénu. V rámci zaměstnaneckých sídlišť jsou liberecké realizace Schmeissnerovými nejvýraznějšími a nejhodnotnějšími projekty.

ZHODNOCENÍ STAVU ZACHOVÁNÍ PAMÁTKOVÝCH HODNOT

Některé objekty obou sídlišť jsou znehodnoceny stavebními úpravami, které se projevují především v zateplení fasád a jejich opatření nevhodnými barevnými nátěry, výměnami oken bez respektování původního materiálového i konstrukčního řešení. Původní drážkové tašky bobrovky jsou nahrazovány např. nevhodným borským šindelem, betonovými velkoformátovými taškami. Původní oplocení nahrazuje nové, které také nerespektují původní řešení. Dochází i k odstraňování charakteristických prvků fasády jako např. okenic, dveří apod. Znehodnocení objektů však není natolik masivní a nesporné památkové hodnoty místa se svébytným geniem loci jsou dobře rozpoznatelné. Nehledě k tomu, že řada zásahů je reverzibilních.

PODROBNĚJŠÍ POPIS JEDNOTLIVÝCH STAVEBNÍCH FÁZÍ OBOU SÍDLIŠŤ

Prvotním počinem a základem pro pozdější výstavbu Liebiegova městečka bylo vybudování dělnického domu v dnešní Svatoplukově ulici (dříve Theodorstraße). Jednalo se o řadový dům postavený v letech 1853–1855 po vzoru anglických malometrážních domů⁹ tzv. kotáží dle návrhu libereckého stavitele Antona Holluba. Dlouhý strohý objekt se sestával z devíti patrových sekcí se sedlovou střechou čp. 343/IV až 351/IV. Objekt čp. 352/IV od stejného tvůrce doplnil tuto řadovou zástavbu až o šest let později. Typové čtyři bytové jednotky na každém podlaží se sestávaly pouze z jedné místnosti a společného záchodu na podestě schodiště. Objekt byl bohužel v 90. letech 20. století z větší části demolován a z převážné části nahrazen novostavbou.

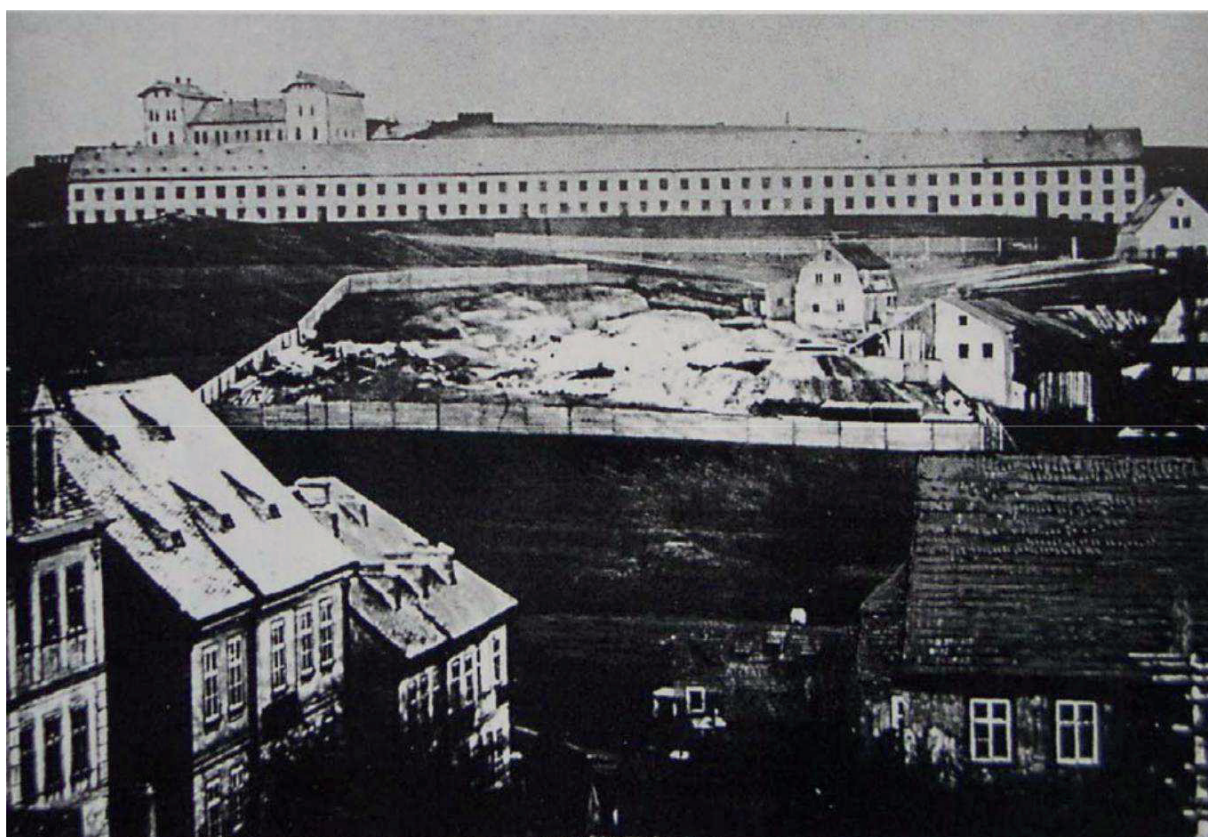
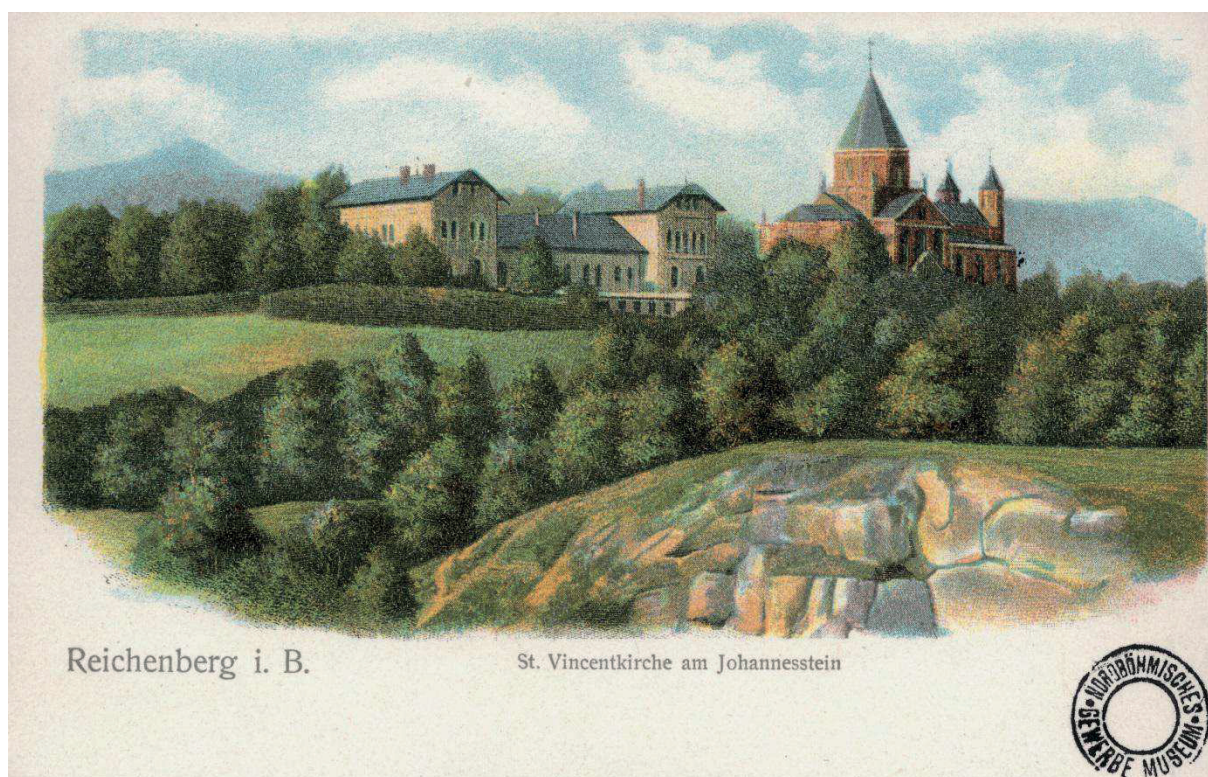


Foto kotážového domu a Vincentina na Hrnčířském vrchu ze 70. let 19. století z publikace R. Karpáš (ed.), Kniha o Liberci, Liberec 1996, s. 119

V blízkosti dělnického domu na tzv. Jánském kameni (dříve Johannesstein) došlo v 60. letech 19. století z popudu Marie Pauliny Liebiegové ke stavbě budov budoucího tzv. Vincentina. Byly jimi dětský azyl a škola sv. Josefa čp. 587/IV¹⁵, dále ubytovna sester Společnosti dcer křesťanské lásky sv. Vincence z Pauly pečujících o děti zaměstnanců postavená roku 1884 libereckým stavitelem Ferdinandem Scholzem. Areál Vincentina na Jánském kameni v letech 1884–1888 doplnil

⁹ Více o tomto typu ubytování Beran Lukáš, Dělnické domky – architektura v kulturním transferu, in: Sborník Národního památkového ústavu v Ostravě 2010, Ostrava 2010, s. 7–13.

novorománský kostel sv. Vincence z Pauly postavený v blízkosti azylu podle návrhu vídeňských architektů Richarda Jordana (1847–1922) a Josefa Schmalzhofera (1835–1920) libereckým stavitelům Ferdinandem Scholzem. V nedaleké Gollově ulici byla podle návrhu Adolfa Bürgera (1839–1901) také stavitelům Ferdinandem Scholzem postavena v novorománském slohu nová budova Vincentina čp. 394/IV. K jejímu slavnostnímu otevření došlo za přítomnosti baronky Liebiegové a dalších významných především duchovních hostů 4. října 1898¹⁶ Do této nové budovy se přestěhovala část provozu výše zmíněného dětského azylu z Jánského kamene. Další budovou budoucího zaměstnaneckého sídliště byl úřednický dům čp. 120/V s vyšším standardem bydlení v Hašlerově ulici (dříve Marriengaße) situovaný na ostrohu nad továrnou postavený také dle návrhu Adolfa Bürgera v letech 1897–1898.



Pohlednice kostela sv. Vincence z Pauly a Azylu ze sbírek Severočeského muzea v Liberci, III-21-WHL

V další fázi byly postaveny čtyři obytné izolovaně stojící domy čp. 415/IV, 419/IV, 420/IV a 421/IV postavené podél severní strany Gollové ulice (dříve Vincentiusgaße), nedaleko dělnického řadového domu. Domy se sestávaly z několika malometrážních bytů tvořených kuchyní, jedním pokojem a předsíní se záchodem. U většiny těchto objektů byla ve sklepě umístěna prádelna. Pátým objektem této rané etapy výstavby sídliště byly dětské jesle čp. 414/IV situované na nároží Mlýnské a Klicperovy ulice (dříve Johannstraße). Toto období lze také chápat jako přípravný mezičas pro vznik rozsáhlejší kolonie.



Foto domu čp. 415/IV ze soupisu domů fy J. Liebiega & Comp. z roku 1940 od arch. A. Corazza, s. 118-120

Jádro výstavby hlavní stavební fáze tvoří náměstí Pod Branou (Theodorplatz) vybudované v letech 1911–1912 a umístěné excentricky ve svažitém terénu horní části sídliště. Tvoří ho patrové domy (čp. 437/IV až čp. 442/IV) s malometrážními byty několika kategorií, které se sestávaly z jednoho až dvou pokojů, kuchyně a předsíně se záchodem. Některé byty měly navíc ještě komoru. Náměstí Pod Branou z východu uzavírá dům čp. 440/IV, který se díky konfiguraci terénu a architektonickému řešení gradující věžičkou stal jeho přirozenou dominantou. Na budově se nachází reliéf sv. Jiří a znak města Liberce.¹⁰ Objekty náměstí měly nejen obytnou funkci, ale zajišťovaly i občanskou vybavenost sídliště. V přízemí objektů s podloubím (čp. 439/IV a 442/IV) byly umístěny obchody. V domě čp. 437/IV se nacházel hostinec zvaný U města Broumova (Gasthaus zur Stadt Braunau) s kuželníkem a hostinskými pokoji v patře. Zástavbu náměstí v období 1911–1913 doplnily ještě domy čp. 452/IV a 453/IV postavené při východní straně Mikulášské ulice (dříve Gisbertstraße) vycházející z náměstí a dům čp. 454/IV (533/IV) vyplňující nároží náměstí Pod Branou a Mikulášské ulice. Malometrážní byty těchto objektů byly řešeny obdobně jako u domů náměstí.

¹⁰ Téměř totožné reliéfy nalezneme na vile Heinricha Liebiega ve Frankfurtu nad Mohanem.



Foto náměstí Pod Branou s dominantou domu čp. 440/IV ze soupisu domů fy J. Liebiega & Comp. z roku 1940 od arch. A. Corazza, s. 410-411

Roku 1913 náměstí ze západu uzavřel poměrně rozsáhlý objekt někdejší pětitřídní dívčí školy čp. 455/IV. Současně byly v roce 1911 postaveny domy čp. 426/IV a 428/IV v Gollově ulici, které doplnily zástavbu od architekta Ernsta Schäfera. Dále pak byly v témže roce postaveny domy v nedaleké souběžné ulici Svatoplukově. Jednalo se o domy čp. 427/IV, 429/IV, 430/IV, 431/IV (635/IV), 432/IV, 433/IV a 434/IV. Byty těchto objektů byly též malometrážní, sestávající se z kuchyně nebo obytné kuchyně a jednoho pokoje a předsíně se záchodem, nebyl-li záchod ovšem umístěn na společné chodbě. U některých objektů (např. čp. 433/IV a 434/IV) byla ve sklepě umístěna též prádelna. Výjimku tvořil pravděpodobně pouze dům čp. 426/IV, jehož byty až se třemi pokoji zajišťovaly v rámci sídliště komfortnější bydlení.



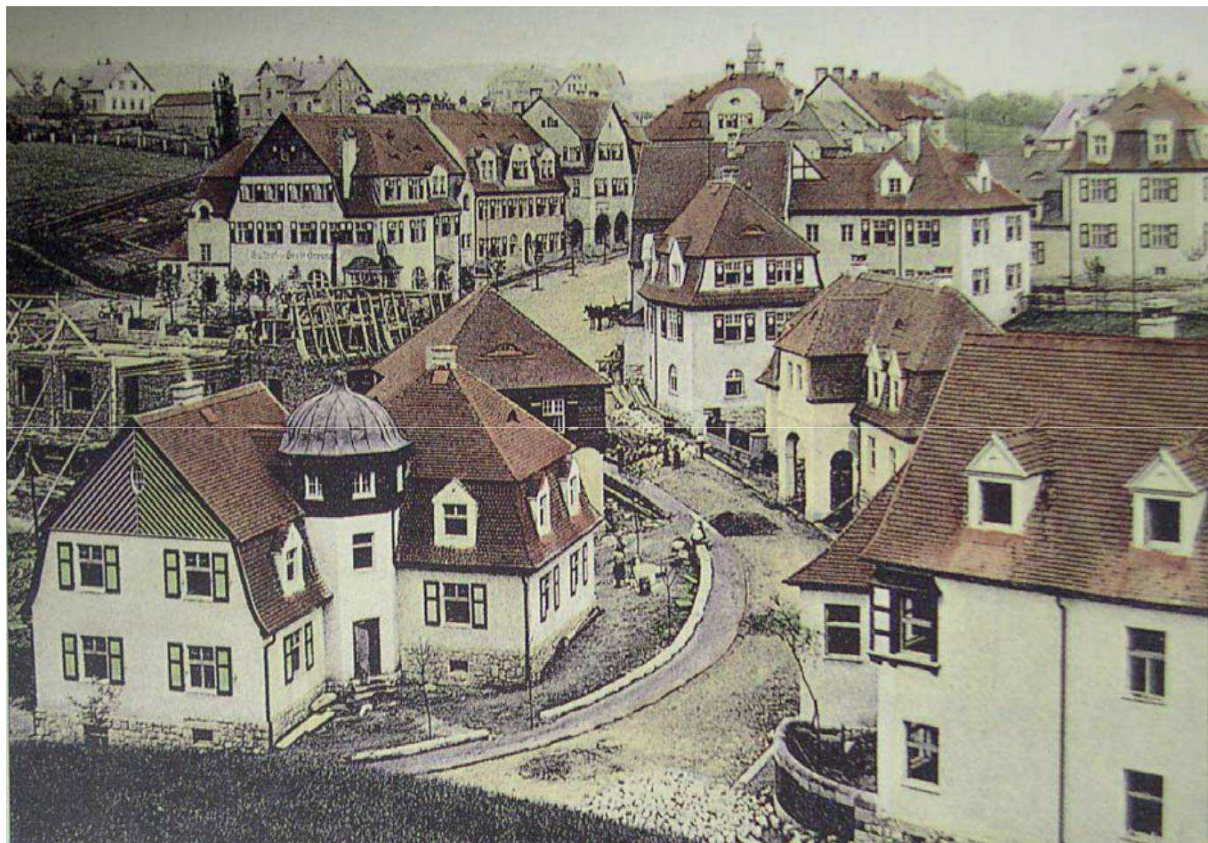
Foto domu čp. 434/IV ze soupisu domů fy. J. Liebiega & Comp. z roku 1940 od arch. A. Corazza, s. 101

Ve stejném roce byl také zmírněn poměrně nelichotivý a dobově nevyhovující vzhled dělnického domu. Jeho architektonický výraz se podřídil celkovému pojetí vznikajícího sídliště. Úpravy spočívaly především v patrových nástavbách domu čp. 343/IV a 352/IV uzavírajících řadu a v prolomení střechy (u bývalých čp. 346/IV a 349/IV) štítovými nástavbami s mansardovým zastřešením.



Foto kotážového domu ze soupisu domů fy. J. Liebiega & Comp. z roku 1940 od arch. A. Corazza, s. 277

V letech 1911–1913 výstavba pokračovala převážně ve Svatoplukově ulici objekty s malometrážními byty různé kategorie. Jedná se o domy čp. 448/IV, 450/IV, 451/IV, 457/IV, 458/IV, přičemž objekty čp. 448/IV a 450/IV se vyznačují výrazným půdorysným i hmotovým členěním. Dále byl v téže ulici postaven menší rodinný dům čp. 447/IV a objekt školních dílen čp. 449/IV.



Pohled do Svatoplukovy ulice a na náměstí Pod Branou s rozestavěnou budovou dívčí školy čp. čp. 455/IV, foto z publikace R. Karpáš (ed.), *Stalo se na severu Čech 1900/2000*, Liberec 2001, s. 20

Svébytnou skupinu zástavby tvoří domy určené pro vysoce postavené zaměstnance továrny. Jedná se o rodinné domy čp. 436/IV, 446/IV a čp. 445/IV (568/IV) z let 1911–1914, které jsou situovány při západní straně Klicperovy ulice. Architektonicky se na nich také z popudu Theodora Liebiega mladšího podílel architekt Oskar Rössler. V rámci sídliště se jednalo o domy s vysokým standardem bydlení. Ústředním prostorem těchto objektů byla schodišťová hala zajišťující komunikaci mezi denní částí sestávající se z kuchyně, několika pokojů a částí noční s ložnicemi, koupelnou, někdy i s pokojíkem pro služku. V suterénu se nacházelo technické zázemí domu s prádelnou.



Foto domu čp. 445 (568)/IV ze soupisu domů fy J. Liebiega & Comp. z roku 1940 od arch. A. Corazza, s. 70-71

V roce 1913 dále přibyl menší rodinný domek čp. 456/IV v Mikulášské ulici. V rozmezí let 1912–1914 vznikly dva menší rodinné domy čp. 316/VI a 317/VI zjevně inspirované lidovým stavitelstvím při jižní straně Broumovské ulice (dříve Gasometerstraße a také Braunaustraße) ústící z náměstí Pod Branou. Válečná léta zasáhla i do výstavby zaměstnaneckého sídliště, která proto v tomto období stagnovala. Ještě v roce 1914 vyrostl rodinný dům čp. 459/IV v Klicperově ulici, který zajišťoval pro své obyvatele vyšší standard bydlení. V letech 1916–1919 byly postaveny pouze objekty s malometrážními byty podél nároží ulic Plátenické (dříve Liebieghöhe) a Mikulášské čp. 493/IV a 494/IV a dům čp. 492/IV v Plátenické ulici. Pravděpodobně v tomto období byl také postaven i dům čp. 491/IV v ulici U Domoviny, který kromě bytů v sobě soustřeďoval i občanskou vybavenost. Hlavní etapu výstavby uzavírají objekty postavené v letech 1919–1920. Jedná se o objekt mýtného domku čp. 499/IV v Plátenické ulici a rodinný dům čp. 497/IV inspirovaný lidovou architekturou, dále dům s malometrážními byty a pekárnou čp. 496/IV, oba postavené v Klicperově ulici.



Foto domů čp. 492–494/IV ze soupisu domů fy J. Liebiega & Comp. z roku 1940 od arch. A. Corazza, s. 381-382

Mezi roky 1921–1923 proběhla výstavba domů podél Andělčiny ulice (Angelikastraße). Byly zde postaveny dva objekty čp. 505/IV a 506/IV s malometrážními byty s jedním až dvěma pokoji, obytnou kuchyní a předsíní se záchodem.



Foto domu čp. 506/IV ze soupisu domů fy J. Liebiega & Comp. z roku 1940 od arch. A. Corazza, s. 576-577

Ostatní objekty čp. 503/IV, 504/IV, 507/IV a 508/IV byly rodinnými domy s prvky lidové architektury. Zřejmé je to především u dřevěných staveb čp. 504/IV a 508/IV. V tomto období také dochází k přestavbám starší zástavby, příkladem může být nástavba a úprava domu čp. 147/IV z roku 1888 v Andělčině ulici probíhající v letech 1922–1924. Další zástavba vznikla v letech 1922–1924 při východní straně Gollovy ulice. Jedná se o specifickou skupinu domů čp. 467/IV, 468/IV a 469/IV, která reprezentuje „katalogové“ bydlení v montovaných dřevěných domech od firmy Josefa Purma z Dolní Řasnice, které navrhl architekt Paul Zeh.



Foto domu čp. 468/IV ze soupisu domů fy J. Liebiga & Comp. z roku 1940 od arch. A. Corazza, s. 126

Další dva domy pro úředníky čp. 206/IV10 a 207/IV byly postaveny v letech 1923–1927 při východní straně Klicperovy ulice a rozšířily tak nepočtenou skupinu objektů s komfortnějším bydlením určenou pro výše postavené zaměstnance. V nedaleké ulici Na Zátočí byly v letech 1921–1923 postaveny dva rodinné domy též inspirované lidovou architekturou. Jedná se o dům čp. 162/IV a v současnosti již zdemolovaný dřevěný dům čp. 502/IV. Sousední dům čp. 501/IV potkal bohužel stejný osud již v poslední třetině 20. století, kdy musel ustoupit výstavbě řadových garáží. Centrem poslední etapy výstavby sídliště se stalo Příbramské náměstí (Mariaplatz) nacházející se na ostrožně nad Liebigovou továrnou. V letech 1921–1923 zde byly při severozápadní straně náměstí postaveny dva rodinné domy čp. 154/IV a 155/IV. Východní stranu náměstí uzavírá řadová zástavba domu čp.

509/IV s malometrážními byty a dále dívčí ubytovny čp. 498/IV.¹¹ Poslední realizovanou stavbou, na které se autorsky pravděpodobně podílel stavitel Richard Wojatschek, je požární zbrojnice. Ta vznikla v roce 1929 na části půdorysu zbořené plynárny z roku 1856 v Klicperově ulici.

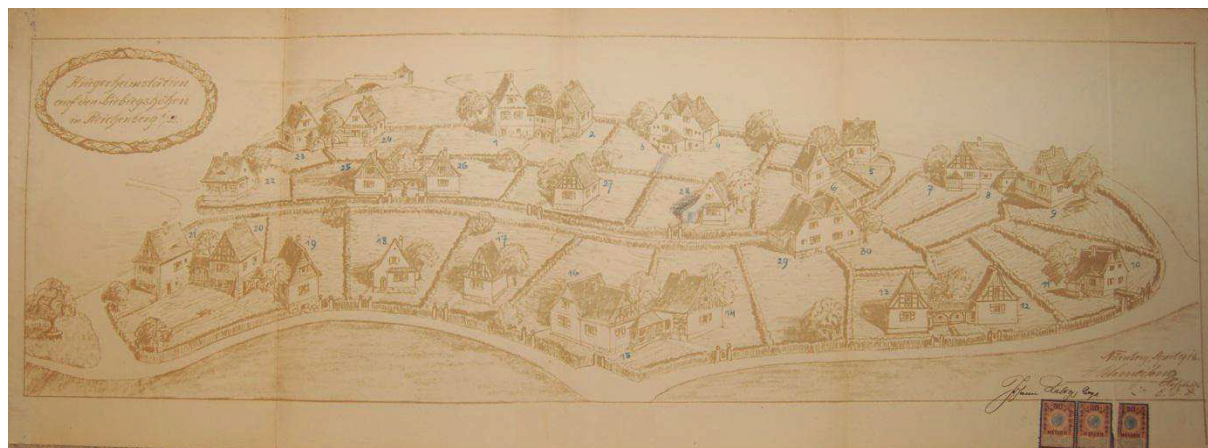


Foto dívčí ubytovny čp. 498/IV ze soupisu domů fy J. Liebiega & Comp. z roku 1940 od arch. A. Corazza, s. 676

Zastavovací plán sídliště Domovina pocházející od Jakoba Schmeissnera z roku 1916 počítal celkem s třiceti objekty. Původní dokumentace uložená ve stavebním archivu Magistrátu města Liberec je bohužel velmi torzovitě dochována. Porovnáme-li však zastavovací plán z roku 1916 se skutečností, zjistíme, že zcela jistě bylo dle tohoto plánu realizováno dvacet sedm objektů. Výstavba probíhala v letech 1919–1926. Domy čp. 461/IV, 462/IV, 470/IV, 471/IV, 474/IV, 475/IV, 476/IV, 477/IV, 479/IV, 480/IV, 481/IV, 483/IV, 484/IV byly postaveny v rozmezí let 1919–1920. Domy čp. 489/IV a 490//IV vznikly v roce 1926. S určitostí lze říci, že nebyl realizován trojdům s orientačními čísly 7 až 8 na zastavovacím plánu, který měl stát v zákrutě ulice U Domoviny ve východní části sídliště. Na místo tohoto domu byla zástavba později, pravděpodobně však ještě v průběhu 20. let 20. století, doplněna objektem čp. 512/IV a dvojdomem čp. 526/IV a 527/IV.

¹¹ V těchto místech měla stát nemocnice Červeného kříže, kterou na přelomu roku 1917 a 1918 Theodor Liebieg mladší založil a nechal u Schmeissnera vypracovat její návrh. Díky konci války byly nakonec plány přepracovány na dívčí ubytovnu.

Sídliště je tvořeno izolovaně stojícími domy, dvojdomy a trojdomy umně poskládanými podél komunikace sledující průběh vrstevnice. Architektura daného urbanistického celku je zřetelně inspirována lidovým stavitelstvím a vychází z poměrně jednoduchého obměňovaného modulu. Jedná se o přízemní zděné objekty s vysokou sedlovou střechou. Autorsky se na dochované prováděcí plánové dokumentaci mimo Jakoba Schmeissnera podílel snad architekt Rudolf Simon.



Zastavovací plány sídliště pro válečné poškozené, tzv. Domovina, z května roku 1916 od architekta Jakoba Schmeissnera ze stavebního archivu MML

Podklady:

NPÚ, ÚOP v Liberci, V+V 402, Petra Šternová, Odborné poznávání, průzkum, vědecké hodnocení, soupis a dokumentace architektonického kulturního dědictví 19. a 20. století, Liebiegovo městečko, 2005–2006.

Petra Šternová, Minulost a současnost Liebiegova městečka v Liberci, in: Sborník Národního památkového ústavu v Ostravě 2010, Ostrava 2010, s. 94–103.

Petra Šternová, Liebiegové a jejich liberecké stavby, Kunstschatze des Mäzens Heinrich von Liebieg = Umělecké poklady mecenáše Heinricha von Liebiega. Frankfurt am Main : Museum Giersch, 2012, s. 328-361.

Petra Šternová, Liebiegovo městečko v Liberci a jeho nejasná budoucnost / The „Liebieg town“ in Liberec and its unclear future, in: Miloš Matěj, Michaela Ryšková, Ulf Gustafsson (edd.), Technické památky v Norsku a České republice / Technical monuments in Norway and the Czech Republic, Ostrava 2016, s. 172–179.

Jaroslav Zeman, Liberec: urbanismus, architektura, industriál, pomníky, objekty, památky. Liberec 2011, s. 76-87.