

STATUTÁRNÍ MĚSTO LIBEREC

1. zasedání zastupitelstva města dne: 29.1.2015

Bod pořadu jednání:

Věc: Zrušení záměru prodeje TSML a.s.

Zpracoval: Představenstvo společnosti TSML a.s.

odbor, oddělení: Odbor správy veřejného majetku

telefon: 485 243 874

Schválil: vedoucí oddělení

vedoucí odboru

Bc. David Novotný, vedoucí odboru správy veřejného majetku

Projednáno:

na 2. schůzi rady města dne 20.1.2015

Poznámka:

Předkládá:

p. Tibor Batthyány, v.r.

primátor statutárního města Liberec

p. Tomáš Kysela, v.r. náměstek primátora

Návrh usnesení

Zastupitelstvo města po projednání

s c h v a l u j e

1. zrušení části usnesení zastupitelstva města Liberce č. 247/2012 ze dne 29.11.2012 ve znění:

Zastupitelstvo města Liberce po projednání schvaluje záměr prodeje společnosti Technické služby města Liberce a.s.,

2. ukončení procesu prodeje společnosti Technické služby města Liberce a.s.,

a u k l á d á

panu Tomáši Kyselovi, náměstkovi primátora pro technickou správu majetku města,

informovat o usnesení zastupitelstva představenstvo společnosti Technické služby města
Liberce a.s.,

Termín: 02/2015.

Důvodová zpráva

Tento materiál byl schválen 2. radou města Liberce dne 20.1.2015.

Představenstvo společnosti Technické služby města Liberce a.s. na svém jednání dne 12.1.2015 přijalo následující usnesení :

Představenstvo souhlasí s dokumentem obsahující důvody, pro které by orgány města měly zrušit část usnesení ZM 247/2012 ze dne 29.11.2012 ve znění: Zastupitelstvo města Liberce pro projednání schvaluje záměr prodeje TSML a.s.

Níže je uvedena důvodová zpráva pro představenstvo společnosti k výše uvedenému usnesení:

Důvodová zpráva

Důvodová zpráva

Statutární město Liberec podnikalo kroky k prodeji TSML, a.s. od poloviny roku 2012. Tyto kroky byly formálně stvrzeny usnesením zastupitelstva města schvalujícím záměr prodeje TSML (usnesení 247/2012).

Společnost TSML, a.s. měla být prodána cca za 100 mil. Kč, výnos měl být využit na krytí mimořádných výdajů města v dalších letech. V průběhu přípravy privatizace byly zvažovány tři varianty: prodej celé společnosti, prodej majetkového podílu, fúze s jinou společností.

Proti prodeji TSML se vyslovila část občanů Liberce v referendu: z 13 599 občanů města, 17% všech voličů, proti prodeji hlasovalo 97,6% účastníků referenda. Následně schválilo zastupitelstvo města pozastavení práce na záměru prodeje (usnesením 64/2014).

S ohledem (i) na potřebnost TSML, a.s. pro město Liberec, na (ii) pomnutí řady důvodů uváděných pro prodej TSML v minulosti a (iii) na usnesení zastupitelstva pozastavující práce na záměru prodeje, předkládáme zastupitelstvu návrh na zrušení usnesení 247/2012 znamenající ukončení snah o privatizaci TSML a.s. a další rozvoj společnosti jako společnosti ve 100% vlastnictví města.

I. Důvody potřebnosti společnosti TSML a.s. pro SML

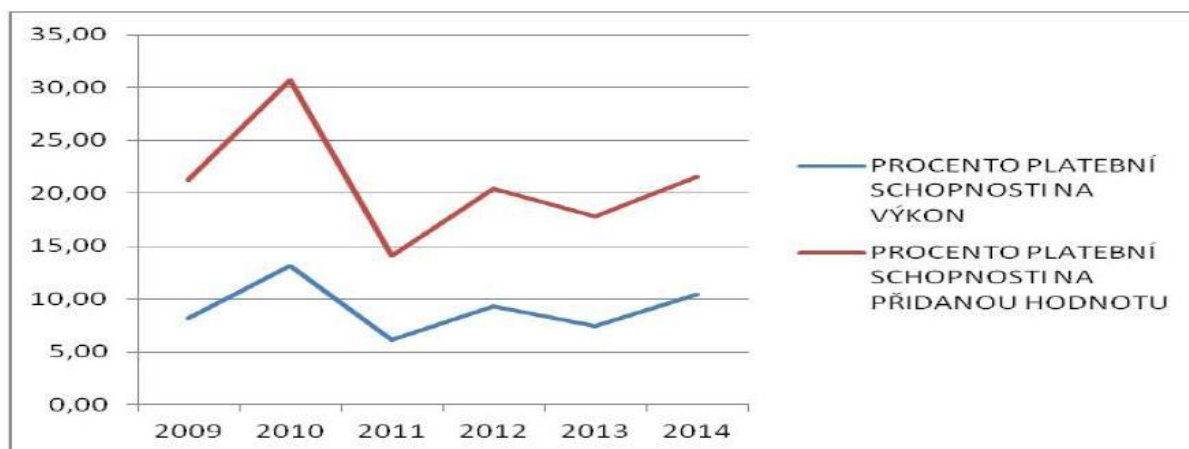
1. Zachování možnosti kontroly nad způsobem a kvalitou úklidu města, zimní a letní údržbě, včetně vlivu na rozsah a cenu prováděných prací, a to např. formou dodatků ke stávajícím smlouvám v režimu §18 odst. 1 písm. e) zákona 137/2006 Sb., o veřejných zakázkách..

Dodáváme, že zadání zakázky či úprava smluvních podmínek na základě této výjimky by nebyly možné ani v případě odprodeje společnosti jako celku ani v případě odprodeje majetkového podílu.

2. Technické služby mohou v budoucnu opět vykonávat pro město činnosti, které byly z TSML a.s. dříve vyvedeny do jiných společností, a pro tyto společnosti jsou tyto činnosti podle očekávání zdrojem značných výtěžků (veřejné osvětlení, svoz odpadů). Zachováním TSML a.s. v majetku SML si město tímto způsobem vytváří předpoklad pro to, aby případný zisk těchto činností zůstal k dispozici společnosti nebo byl příjmem do rozpočtu SML.

3. TSML a.s. jsou schopné výtěžné činnosti v takovém rozsahu, že i po uhrazení úvěrů lze část zisku použít k posílení příjmů SML. TSML a.s. v minulých letech i přes účetní ztrátu byly schopny

bez problémů splácet své závazky, v roce 2014 více jak 10% z výkonů a 20% z přidané hodnoty bylo možno použít na případné splácení závazků. Následující graf ukazuje na schopnost TSML vytvářet zdroje na krytí závazků v poměru k výkonu a přidané hodnotě v letech 2009 – 2014. Z grafu plyne také zlepšení tohoto ukazatele v roce 2014.



V následujícím přehledu jsou uvedeny stěžejní ekonomické parametry hospodaření TSML v posledních letech (údaje 2014 = stav k 30.11.2014). Obzvláštní pozornosti zasluhuje indikátor EBITDA, který ukazuje provozní výkonnost společnosti. Je to finanční ukazatel rentability rozšířený na mezinárodní úrovni pro svou vypovídací schopnost. *EBITDA*, (*Earnings before Interest, Taxes, Depreciation and Amortization*) - zisk před odečtením úroků, daní, odpisů a amortizace). Z uvedených údajů je zřejmé, že TSML jsou s výjimkou roku 2013 společností rentabilní.

	2009	2010	2011	2012	2013	2014
II. Výkony	216 224 092	197 959 149	139 672 746	163 542 700	182 186 535	136 045 103
B. Výkonová spotřeba	134 003 324	113 232 704	78 955 140	88 954 050	106 239 261	70 540 731
PH - Přidaná hodnota	83 733 373	84 729 760	61 017 605	74 888 650	76 247 274	65 504 373
* Provozní výsledek hospodaření	5 887 682	12 703 164	-3 203 749	2 929 583	-18 320 309	-699 980
**** Výsledek hospodaření před zdaněním (+/-)	3 040 327	9 994 039	-5 565 815	1 057 411	-20 236 962	-2 417 505
*** Výsledek hospodaření za účetní období (+/-)	2 811 090	9 533 576	-6 610 665	937 173	-19 715 690	-2 417 505
ODPISY	14 790 000	16 034 000	14 138 000	14 230 000	16 796 000	16 567 000
EBITDA	20 677 682	28 737 164	10 934 251	17 159 583	-1 524 309	15 867 020

I přes přetrvávající záporný výsledek hospodaření jsou ukazatele ekonomické stability firmy poměrně pozitivní. Celková zadluženost činí cca 8,19% (podíl cizích zdrojů na aktivech), běžná likvidita dosahuje čísla 4,29, která výrazně přesahuje min. doporučenou hodnotu 1,7 a doba obratu krátkodobých pohledávek činí 65 dnů.

II. Pominutí důvodů pro prodej společnosti z r. 2012 a nemožnost pokračovat v původním záměru)

Důvody pro prodej v roce 2012 a 2014

V důvodové zprávě r. 2012 uváděno: „Pro SML je vlastnictví TSML (obchodní společnosti) do jisté míry strategické. Z logiky věci je správné, pokud SML vlastní a tedy 100% rozhoduje o včasnosti, kvalitě a způsobu úklidu města, zimní a letní údržbě a hodnotě prováděných prací.“

Přesto uvedeno několik důvodů pro prodej.

1. Soutěžní právo: V důvodové zprávě k záměru prodeje (2012) bylo konstatováno, že se SML

dostává do problému při zadávání zakázek společnosti bez soutěže, přitom TSML „*městem organizované soutěže často nevyhrávají*“. Obdobně v roce 2014, kdy bylo tvrzeno, že se „*soutěžní právo v ČR vyvíjí směrem k obecné povinnosti města organizovat soutěže na všechny veřejné výdaje. (...) Je důvodná obava předpokládat, že v nových soutěžích by společnost nemusela uspět.*“ Tento aspekt nicméně nebyl konkretizován a opřen o citace zákonů, jejich věcných záměrů nebo obdobných norem EU, které je ČR povinna respektovat.

2. Vlastnictví: Považováno za problém, že SML je „*zároveň vlastníkem, zadavatelem i kontrolorem kvality díla*“ a dostává se tak do konfliktu zájmů, kdy např. reklamace vedou ke zhoršování ztrátového hospodaření společnosti, totéž platí pro smluvní pokuty atp. Tyto náklady však jdou v konečném důsledku opět za městem.

3. Řízení a okolní vlivy: Neuspokojivé hospodářské výsledky, se kterými se městu nedařilo vypořádat s argumentem, že „*město nemůže být tak efektivní a nekompromisní jako soukromý vlastník (...); společnost není schopná reagovat pružně a přísně v personální oblasti*“ (...) atp. *Pominutí důvodů prodeje*

1. Veřejné zakázky a soutěžní právo: TSML mají s SML uzavřené smlouvy do roku 2021, kdy roční plnění z uvedených smluv představuje částku více jak 90 mil. ročně. Zadání některých z nich proběhlo přímo na základě in-house výjimky podle §18 ods. 1 písm e) zákona č. 137/2006 Sb. o veřejných zakázkách.

Argumenty o posunu soutěžního práva „*směrem k obecné povinnosti města organizovat soutěže na všechny veřejné výdaje*“ a k omezení možnosti využít in-house výjimku pro TSML je také možné považovat za překonané i s ohledem na nově schválenou směrnici 2014/24/EU. Tato směrnice definuje podmínky v oblasti veřejné soutěže pro následující roky s pokračováním výjimky pro zadávání zakázek subjektu ovládanému zadavatelem nadále počítá (čl. 12), upřesňuje však jejich použití a stanovuje některé omezující podmínky, jako je např. 80% činnosti pro zadavatele nebo jiné veřejné subjekty. **Pro SML jako vlastníka TSML a.s., vyplývá povinnost nastavit budoucí činnost TSML tak, aby tato podmínka byla naplňována.**

2. Vlastnictví: Je skutečností, že se město Liberec jako vlastník a zadavatel v jedné osobě dostává do střetu zájmů mezi zájmy vlastníka společnosti a mezi zájmem zadavatele, jemuž jde především o kvalitu a cenu díla. Tento konflikt, jak vyplývá z povahy věci, je přítomný v každé firmě s dceřinými společnostmi, které mezi sebou obchodují, a přitom i spolupracují.

Bude na vedení SML, aby společně s vedením TSML a.s. našlo cesty, jak tento problém řešit jinými cestami než privatizací TSML a.s. Je nutné přihlídnout k tomu, že privatizací by bylo SML zbaveno město možnosti přímo ovlivňovat jak množství, tak i kvalitu práce, kterou TSML a.s. provádí právě pro město (viz část II).

3. Řízení a okolní vlivy: Neuspokojivé hospodářské výsledky se týkají především období po roce 2012 s tím, že převážná část ztráty v roce 2013 je důsledkem převodu hřbitovů do majetku SML a nikoliv samotná činnost TSML.

Je zapotřebí odmítnout tvrzení, že by důvodem pro prodej měl být fakt, že společnost TSML je na trhu znevýhodněná díky tomu, že nevyužívá tzv. Švarc systému. TSML dosahuje potřebné míry flexibility kontrakty s externími subdodavateli některých služeb, a to především v zimní sezóně.

III. Současný stav společnosti a výzvy do budoucnosti

Společnost TSML a.s. v posledních letech trpěla častým střídáním ředitelů, nekoncepčním vedením a problematickými vztahy s vlastníkem. V nejbližší době také končí řada dlouhodobých smluv společnosti (parkovací systém pro SML a čištění komunikací pro ŘSD), společnost také ohrožuje možný odchod řady klíčových pracovníků do jiných firem nebo do důchodu.

Nepříznivý vývoj společnosti se podepsal i na snížení ohodnocení společnosti mezi roky 2012 a 2013, kdy její hodnota dle posouzení firmy AQE Advisors klesla o cca 15 – 20 mil. Kč.

Je nezbytné v součinnosti s městem zpracování podrobné definice prací včetně kvality výkonů, a kapacit vyčleněných pro realizaci zakázek města. Dále v součinnosti s městem je nezbytné aktualizovat pravidla zadávání prací jak z hlediska termínů a množství s důrazem na vytvoření prostoru na operativní zadávání při řešení aktuálních problémových vztahů na majetku města. Současně je nezbytné aktualizovat oboustranně podklady pro fakturaci a zavedení reportingu realizovaných prací spol. TSML.

V oblasti řízení lze nastavením principů dlouhodobého plánování činností dosáhnout úspor a zvýšení efektivity. Tyto principy a plánování musí být realizovány jako společná aktivita SML a TSML v pozitivním duchu a se společným cílem.

Za pozitivní krok je možné považovat výběr nového ředitele na základě transparentního výběrového řízení. Byly tak zahájeny potřebné kroky k vnitřní stabilizaci společnosti, která byla zasažena překotnými personálními změnami na vrcholových a klíčových pozicích a negativními vlivy z vnějšího prostředí. Zaměstnancům společnosti byla představena vize TSML, jako vyhledávaného a důvěryhodného partnera, pro všechny spolupracující subjekty, poskytujícího kvalitní služby na profesionální úrovni. Podstatou naplňování vize, je pozitivní myšlení, aktivní postoje a absolutní odbornost. Důležitým předpokladem úspěchu je osobní angažovanost každého zaměstnance a pozitivní prezentace firmy veřejnosti. V současné době probíhá vnitřní audit a analýzy, pro určení konkretizace realizačních kroků.

Na základě prvotních výstupů je možné konstatovat, že přes neuspokojivé hospodářské výsledky v posledních letech má však společnost TSML i řadu silných stránek.

- TSML disponuje vysoce kompetentními a zároveň loajálními zaměstnanci, kteří i ve velmi obtížné situaci posledních let a měsíců, dokázali odvádět kvalitní pracovní výkony a zvyšovat svou kvalifikaci. Tito zaměstnanci jsou zmíněnou situací (záměrem prodeje, způsobem uplatňování vlastnických práv, negativně cílenou komunikací) výrazně demotivováni, protože jim chyběla vize a dlouhodobá perspektiva. Mnozí z nich a to bohužel i někteří klíčoví neunesli tlak okolí a negativní kampaně a ze společnosti odešli. V tom spočívá i případná hrozba budoucího období, kdy současný management společnosti jako jednu z priorit řeší motivaci, pozitivní myšlení a vnímání TSML veřejností, generační obměnu.

- V minulosti TSML patřily v oboru k technologické špičce. V současné době disponuje společnost dobrým technickým vybavením, které ale bude třeba začít obměňovat. V posledních letech nebyly realizovány investiční záměry v dostatečném rozsahu. Investice do modernizace strojního vybavení jsou potřebné pro zachování kvality práce a akceschopnosti společnosti, zejména v zimním období. Bude jen potřebné dobře zvážit do jakých technologií a techniky investovat s ohledem na předpokládané činnosti pro SML.

- Dlouhodobé technické a organizační know-how je na vysoké úrovni. Kvalita odváděných výkonů je velmi dobře hodnocena zejména externími odběrateli. TSML mají zkušenosti se správou a pasportizací komunikací, veřejné zeleně, ale i veřejného osvětlení, zimní údržby atd. V minulosti TSML také byly iniciátory strategie oprav, rekonstrukcí, výstavby na území Libereckého kraje a v součinnosti provozovateli inženýrských sítí. Společnost zajišťuje kromě samotných výkonů také přípravu akcí včetně zajištění příslušných povolení. TSML v minulosti také zajišťovala i správu komunikací, což TSML umožňovalo efektivnější organizaci práce ve srovnání se současným stavem.

- TSML jsou konkurenceschopné na trhu stavebních prací – zajišťování drobných oprav komunikací, chodníků, mostů, a také dopravního značení, jak svislého, tak vodorovného, ale i

v oblasti velkoplošných oprav; čištění města – strojní i ruční úklidy, včetně zajištění zimní údržby; údržby zeleně včetně kompletního zajištění nových ploch, výsadby apod. Kromě toho mají zkušenosti se svozem komunálního odpadu, služeb pro zajištění veřejného osvětlení a světelné signalizace.

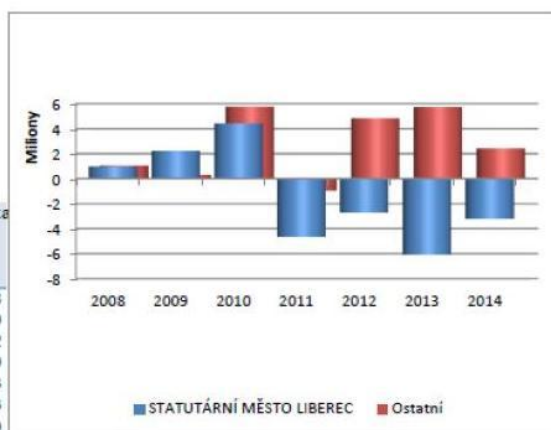
- Výhodou pro SML je možnost zajistit účinnou a vzájemně výhodnou spolupráci firem patřících SML (hlavně TSML, DPMLJ a LIS). Tato spolupráce by měla být prospěšná hlavně pro SML, protože by mělo dojít ke zkvalitnění služeb pro občany města (možná spolupráce hlavně mezi TSML a DPMLJ co se týče ČM a ZÚK).

- Z pohledu likvidity a rentability, které ukazují na zdraví firmy, jsou TSML a.s. ekonomicky zdravou firmou, která je schopna zajistit si finanční zdroje z externích zakázek, a to i přes ztráty vytvářené v minulých letech. Výnosy ze zakázek pomáhají TSML k optimalizaci využití kapacit, a v posledních letech také k vykrytí ztráty generované ze zakázek pro SML. Porovnání výnosnosti zakázek pro SML a další zákazníci je uvedeno níže a dokládá potřebu optimalizace obchodního vztahu mezi TSML, a.s. a SML. Zlepšení hospodaření TSML a návrat firmy do ziskového hospodaření může následně sloužit jak ve prospěch SML, jako majitele ve formě výplaty dividend, tak k rozvoji a modernizaci samotné TSML.

Porovnání výnosnosti zakázek SML a ostatních odběratelů

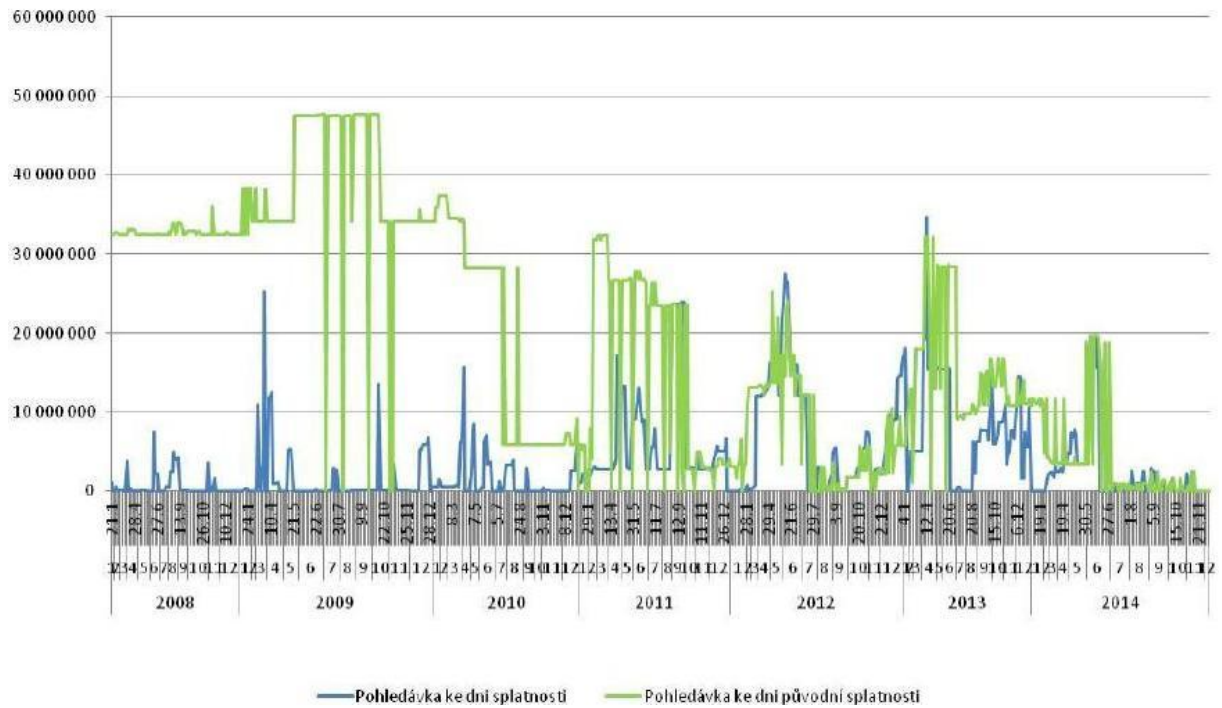
Měsíc	(Vše)
Středisko realizace	(Více položek)
Technologie I	(Vše)
Řádek výkazu ZZ	(Vše)
Smlouva	(Vše)
Nazev_smlouvy	(Vše)
Zdroj	(Vše)
typ	(Vše)

Součet z hodnota	Subjekt_zakazky2 STATUTÁRNÍ MĚSTO LIBEREC	Subjekt_zaka Ostatní
rok		
2008	995 195	1 075 558
2009	2 245 719	306 159
2010	4 407 124	5 764 032
2011	-4 663 128	-973 089
2012	-2 700 225	4 845 183
2013	-6 084 300	5 739 623
2014	-3 216 239	2 428 849



- Společnost TSML dlouhodobě vychází SML vstříc v oblasti financování, ať již formou samotného investora akce či „odložených splatností“. Viz tabulka „Platby SML“, která vyjadřuje objem dlužných finančních prostředků v čase. Z údajů vyplývá skutečnost, že SML splácelo mnohé své závazky vůči TSML v minulých letech s velkým zpožděním oproti smluvním závazkům. Mnohdy jednostranně (dluh ke dni splatnosti, dluh ke dni zaplacení) a v některých případech po oboustranné dohodě o posunutí termínu splatnosti (dluh ke dni původní splatnosti). TSML tak sanovaly rozpočet SML na úkor vlastního cash-flow v řádu desítek milionů Kč. Tato situace se dala také popsat jako bezúročná půjčka pro SML ze zdrojů náležejících TSML. Je třeba konstatovat, že v posledních měsících došlo v této oblasti k výraznému zlepšení na straně SML, přesto je zřejmé, že TSML nejsou pro město finanční přítěží, naopak TSML byly městu partnerem v překonávání finančních problémů v minulých letech.

Platby SML



Závěr

Statutární město Liberec má zájem rozvíjet společnost TSML a.s. ve svém vlastnictví. Pro zlepšení ekonomických výsledků společnosti a výkonu vlastnických práv SML vůči TSML a.s., je nyní zahajována příprava nové vize a nového směřování společnosti, na jejichž základě dojde v průběhu roku 2015 k vytvoření nového strategického plánu společnosti.