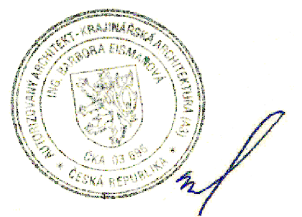





Fotografie z místního šetření na východní rovinaté ploše za garážemi



Hlavní projektant	Vedoucí projektu	Vypracoval	Kontroloval	 ZAHRADNÍ ARCHITEKTURA	Ing. Ivan Marek Martinov 279 277 13 Kostelec nad Labem tel.fax. +420 326 905120 e-mail: zahrarch@zahrarch.cz www.zahrarch.cz	
Ing. Ivan Marek	Ing. Barbora Ejsmanová	Bc. Nina Jakušová, DiS.	Ing. Ivan Marek		číslo zakázky 04/05/2018	stupeň dokumentace Studie
objekt: <b>Variantní ověřovací studie Jeřmanická            Liberec - Vesec            Liberec</b>				datum květen/2018	měřítko formát A3	
				investor: <b>Statutární město Liberec</b>		datum revize: výtisk číslo: <b>1</b>
obsah: <b>ARCHITEKTONICKÁ STUDIE</b>						

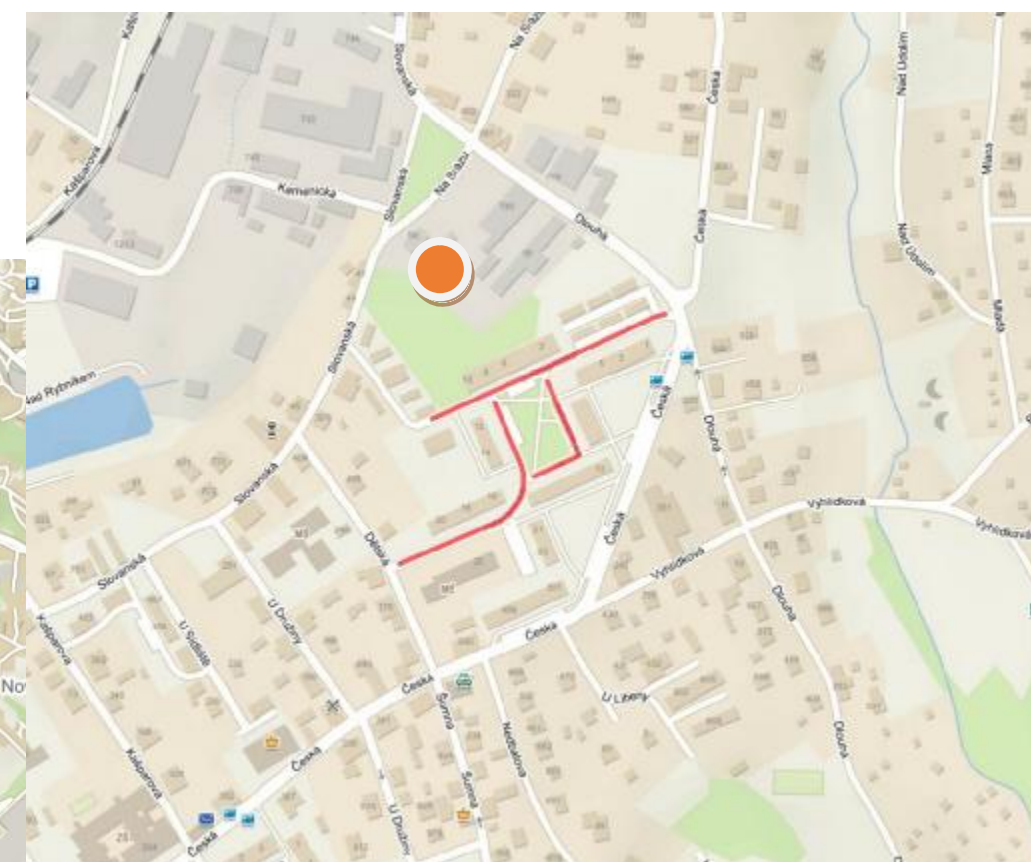
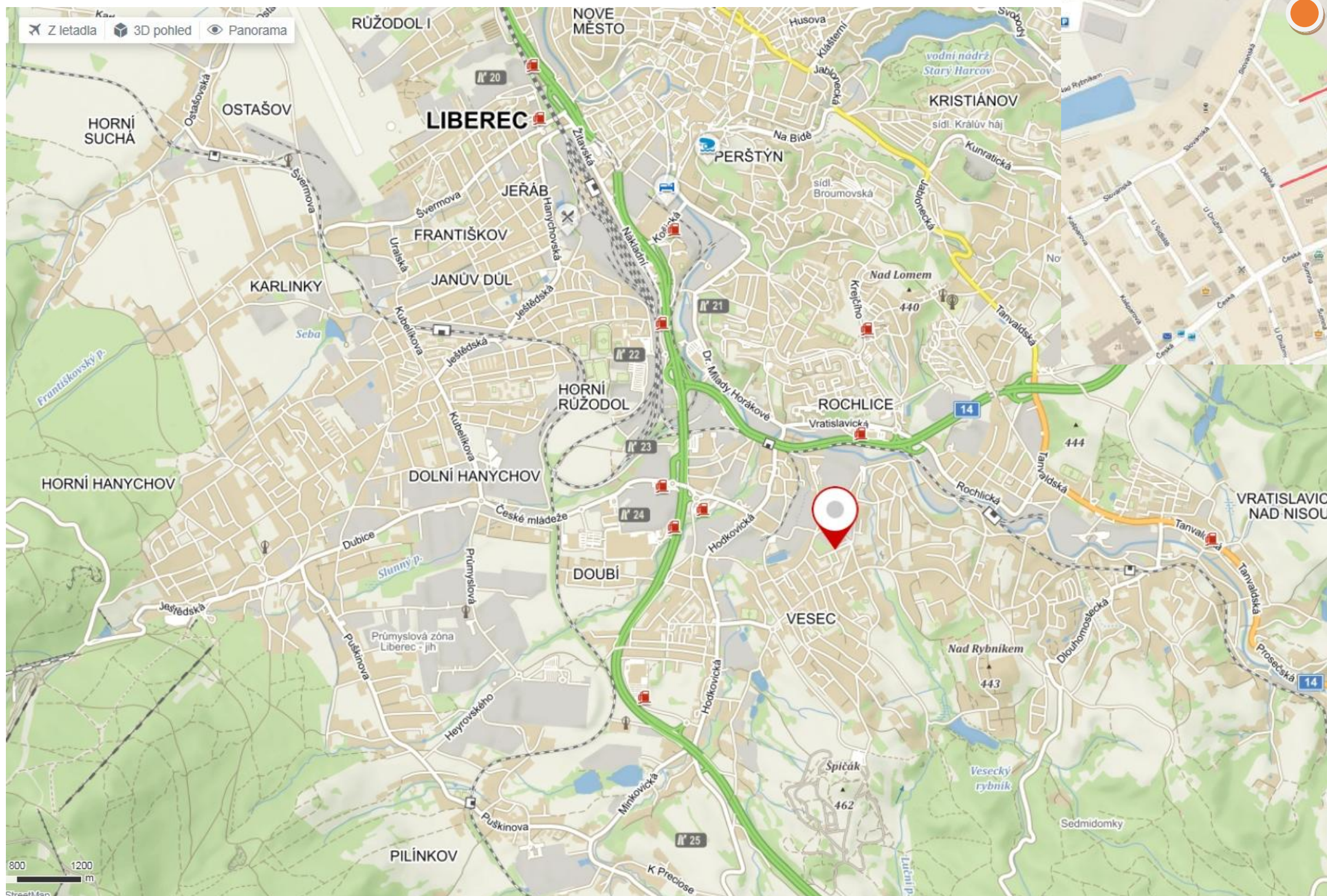
## IDENTIFIKAČNÍ ÚDAJE

Název akce:	Variantská ověřovací studie Jeřmanická
Investor:	Statutární město Liberec Odbor ekologie a veřejného prostoru Nám.Dr.E.Beneše 1, Liberec
Projektant	Zahradní architektura Ing.Ivan Marek Martinov 279 Kostelec nad Labem 277 13 Ing. Ivan Marek, Ing.Barbora Eismanová, autorizovaný architekt – krajinářská architektura ČKA03696, Bc. Nina Jakušová
Stupeň dokumentace:	Ověřovací studie
Datum:	květen/2018
Obsah dokumentace:	<u>Textová část:</u> Technická zpráva, Fotodokumentace  <u>Grafická část:</u> Celková situace řešeného území Stávající stav území, dendrologický průzkum Návrh řešení jednotlivých lokalit ve variantách

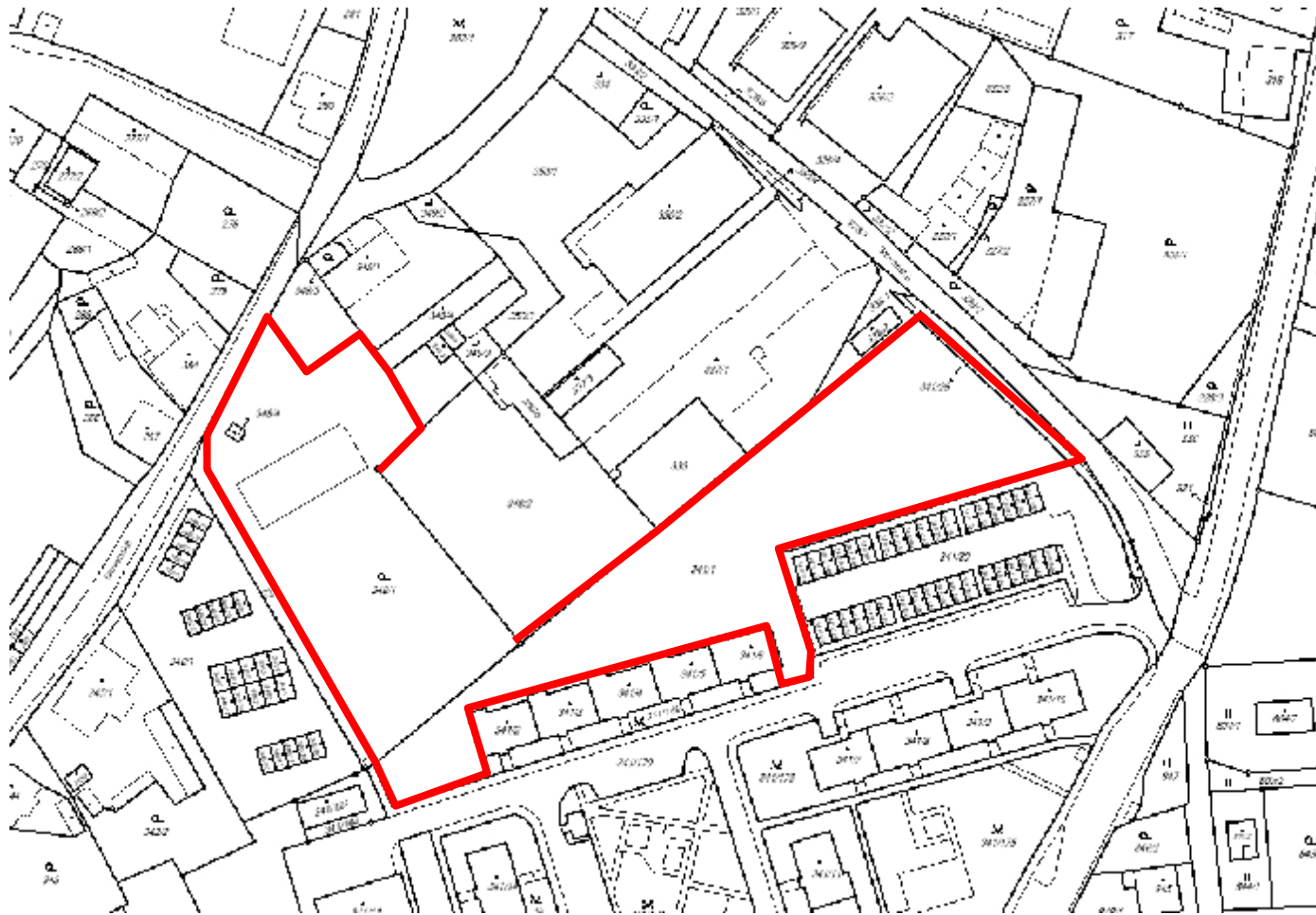


## OBEČNÉ INFORMACE O LOKALITĚ

MAPA ŠIRŠÍCH VZTAHŮ S VYZNAČENÍM ŘEŠENÉ LOKALITY



## KATASTRÁLNÍ MAPA ŘEŠENÉ LOKALITY, SEZNAM DOTČENÝCH POZEMKŮ



### Informace o pozemku

Parcelní číslo:	<a href="#">348/1</a>
Obec:	<a href="#">Liberec (563889)</a>
Katastrální území:	<a href="#">Vesec u Liberce (780472)</a>
Číslo LV:	1
Výměra (m <sup>2</sup> ):	4442
Typ parcely:	Parcela katastru nemovitostí
Mapový list:	DKM
Určení výměry:	Ze souřadnic v S-JTSK
Druh pozemku:	zahradá



### Sousední parcely

### Vlastníci, jiní oprávnění

<b>Vlastnické právo</b>	Podíl
STATUTÁRNÍ MĚSTO LIBEREC, nám. Dr. E. Beneše 1/1, Liberec I-Staré Město, 46001 Liberec	

### Způsob ochrany nemovitosti

<b>Název</b>	zemědělský půdní fond
--------------	-----------------------

### Seznam BPEJ

BPEJ	Výměra
<a href="#">348/1</a>	4442

### Omezení vlastnického práva

Nejsou evidována žádná omezení.
---------------------------------

### Jiné zápisy

Nejsou evidovány žádné jiné zápisy.
-------------------------------------

### Informace o pozemku

Parcelní číslo:	<a href="#">347/1</a>
Obec:	<a href="#">Liberec (563889)</a>
Katastrální území:	<a href="#">Vesec u Liberce (780472)</a>
Číslo LV:	1
Výměra (m <sup>2</sup> ):	4769
Typ parcely:	Parcela katastru nemovitostí
Mapový list:	DKM
Určení výměry:	Ze souřadnic v S-JTSK
Způsob využití:	jiná plocha
Druh pozemku:	ostatní plocha



### Sousední parcely

### Vlastníci, jiní oprávnění

<b>Vlastnické právo</b>	Podíl
STATUTÁRNÍ MĚSTO LIBEREC, nám. Dr. E. Beneše 1/1, Liberec I-Staré Město, 46001 Liberec	

### Způsob ochrany nemovitosti

Nejsou evidovány žádné způsoby ochrany.
---

### Seznam BPEJ

Parcela nemá evidované BPEJ.
------------------------------

### Omezení vlastnického práva

<b>Typ</b>	Věcné břemeno (podle listiny)
------------	-------------------------------

### Jiné zápisy

Nejsou evidovány žádné jiné zápisy.
-------------------------------------

## ORTOFOTOMAPA ŘEŠENÉ LOKALITY



HISTORICKÉ MAPOVÁNÍ



Rok 1938



Rok 1953

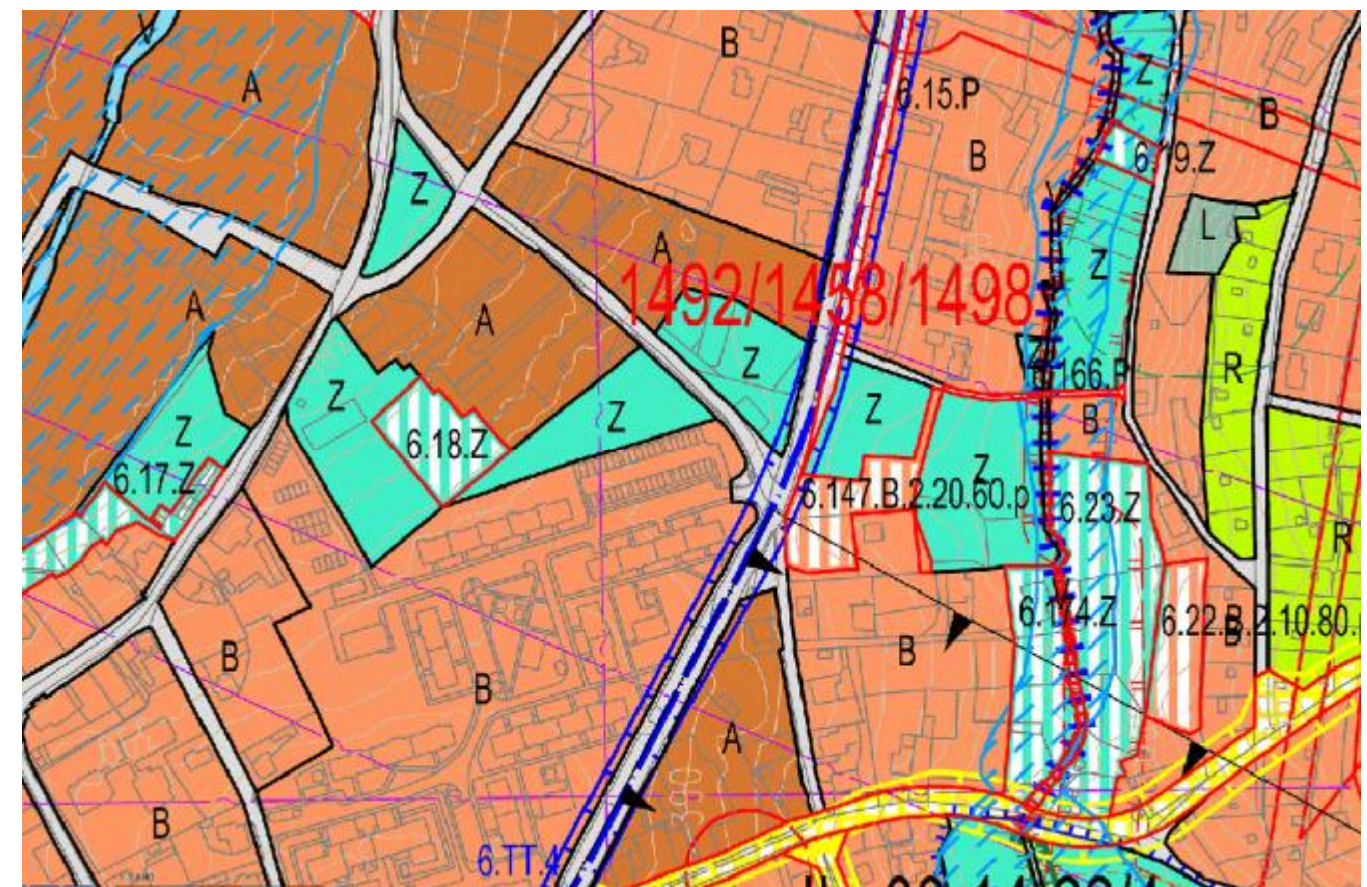
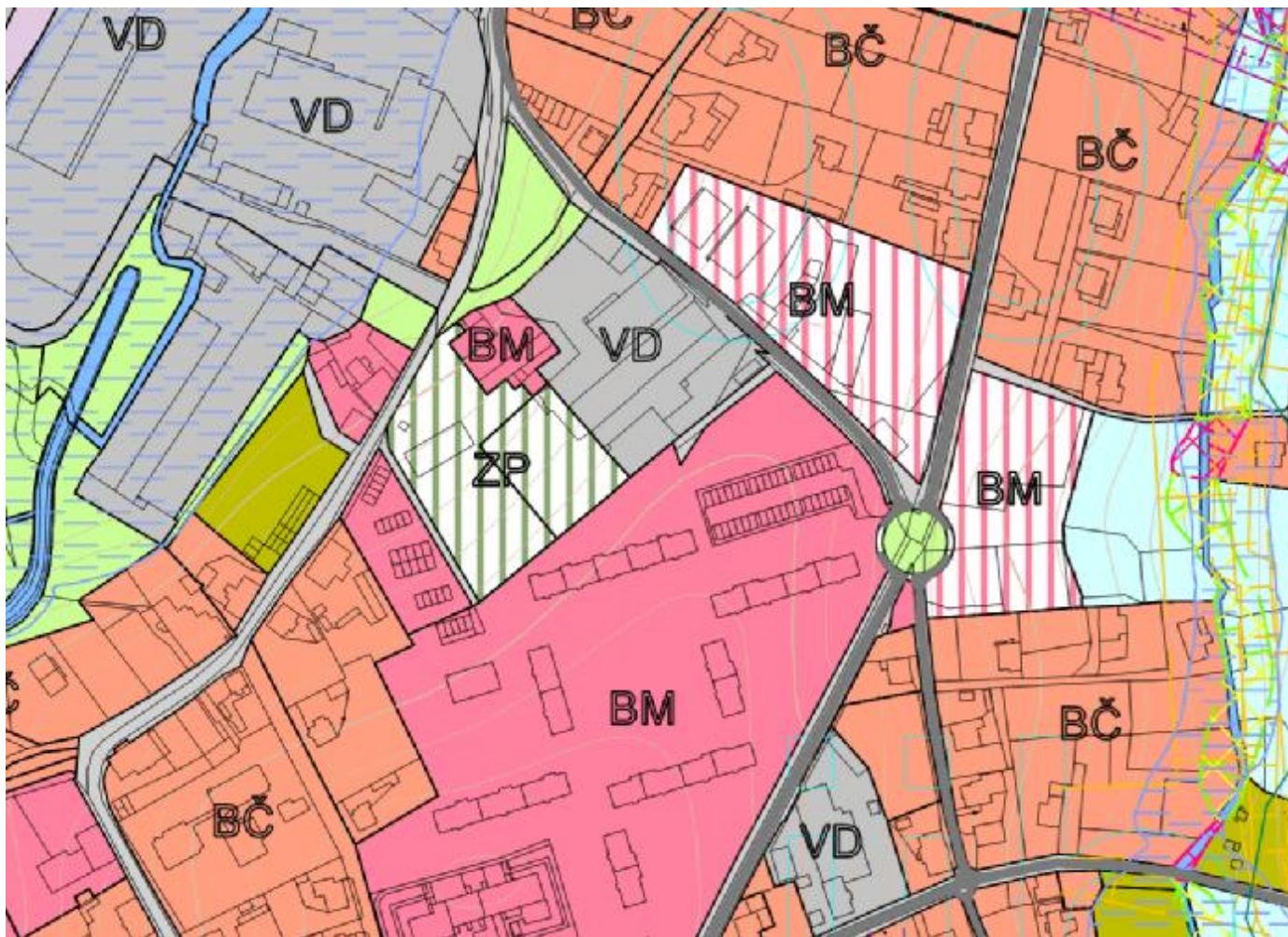


Rok 1946



Rok 1998

VÝŘEZ UP MĚSTA



Výřez z ÚP města, Koordinační výkres r.2016 – plánované změny řešeného území a rozšíření veřejné zeleně

LEGENDA:

STAV	NÁVRH
BM	BM
PLOCHY URBANIZOVANÉ ZELENĚ	
Z	Z

PLOCHY BYDLENÍ MĚSTSKÉHO

PLOCHY URBANIZOVANÉ ZELENĚ

PARKY A PARKOVÉ UPRAVENÉ PLOCHY	ZP	HŘEŠTOVY	ZH
ZELEŇ REKREAČNÍ	ZR	SPORTOVNĚ REKREAČNÍ PARKY	ZS

SCHVALOVANÉ JEVY

STAV / PLOCHY STABILIZOVANÉ	NÁVRH / PLOCHY ZMĚN OZASTAVITELNÉ, NEZASTAVITELNÉ	NÁVRH / PLOCHY ZMĚN PŘESTAVBY	ÚZEMNÍ REZERVY
--------------------------------	--	----------------------------------	-------------------

PLOCHY S ROZDÍLNÝM ZPŮSOBEM VYUŽITÍ - ZASTAVITELNÉ

[Orange box]	[Orange box]	[Orange box]	[Orange box]
[Light orange box]	[Light orange box]	[Light orange box]	[Light orange box]

- PLOCHY BYDLENÍ (B)
- PLOCHY SMÍŠENÝCH AKTIVIT (A)

PLOCHY S ROZDÍLNÝM ZPŮSOBEM VYUŽITÍ - NEZASTAVITELNÉ

[Blue box]	[Blue box]	[Blue box]	[Blue box]
[Light blue box]	[Light blue box]	[Light blue box]	[Light blue box]
[Green box]	[Green box]	[Green box]	[Green box]
[Dark green box]	[Dark green box]	[Dark green box]	[Dark green box]
[Light green box]	[Light green box]	[Light green box]	[Light green box]
[Cyan box]	[Cyan box]	[Cyan box]	[Cyan box]

- PLOCHY VODNÍ A VODOHOSPODÁŘSKÉ (V)
- PLOCHY ZEMĚDĚLSKÉ (K)
- PLOCHY LESNÍ (L)
- PLOCHY PŘÍRODNÍ - LESNÍ (N)
- PLOCHY PŘÍRODNÍ - NELESNÍ (N)
- PLOCHY SÍDELNÍ ZELENĚ (Z)

## POPIS STÁVAJÍCÍHO STAVU PLOCHY:

Lokalita se nachází v k.ú. Vesec u Liberce. Řešené území spravuje a vlastní statutární město Liberec. Plocha je situována v centrální části městské části Vesec. Řešená plocha sousedí v severní části s průmyslovými a podnikatelskými objekty v jižní a západní části navazuje na bytový panelový dům a garáže, kudy též prochází ulice Jeřmanická, východní stranu uzavírá ulice Dlouhá a část severní strany ulice Slovanská.

Celková výměra řešeného území 8.505 m<sup>2</sup>.

Prostor je z poloviny rovinným, z poloviny svažitém, se severní dispozicí, územím veřejné zeleně. Relativně frekventovaným, avšak sloužícím především jako spojnice mezi podnikatelskou zástavbou, městem, sídlištěm, autobusovými zastávkami a lze odtud pokračovat dále do krajinné části Národní Stezky Vesecké údolí. S propojením řešené zeleně a Národní Stezky Vesecké údolí počítá i Návrh územního plánu z r. 2016.

V současnosti je nejvíce plocha využívána obyvateli sídliště Jeřmanická k procházkám a venčení psů.

S ohledem na stáří původní sadovnické úpravy této plochy, (původně zřejmě rozlehlá pravidelná okrasná zahrada s cennými soliterními dřevinami i s jižní obvodovou kulisou a navazující pěštinou) lze jen omezeně vysledovat původní koncepci a funkční náplň.

Východní i severní rovinatá část byla v minulosti přeměněna v přírodní sportovní hřiště, dnes již nevyužívaná a zaniklá s pozůstatky technického vybavení.

Zpevněné plochy komunikací se v území prakticky nevyskytují, pouze vyšlapané nebezpečné pěšiny, mobiliář je omezen na dvě lavičky a několik odpadkových košů podél komunikace v západní části u garáží.

Aktuální rekreační využití je tímto značně omezeno, společně s dalšími limity - terénními dispozicemi, v nichž je částečně patrná původní terasovitá úprava, s pozůstatky staveb i skládek komunálních odpadů.

Rozlohou, polohou i rekreačním potenciálem se jedná o významnou plochu veřejné zeleně ve Vesci. Lokalita Jeřmanická s vysokou koncentrací obyvatel všech věkových kategorií vyžaduje aktuálně, i s ohledem na související úpravy vnitrobloku s posílením parkovacích míst a omezení zelených ploch tamtéž, možnost intenzivnějšího a mnohostranného využívání a rozšiřování funkční náplně a rekreačního potenciálu řešeného území.

Z těchto výše uvedených důvodů je zpracována Studie rozvoje rekreačního využití lokality Jeřmanická.

První vstupní etapou této Studie byla inventarizace a posouzení stávající zeleně.

- Inventarizace stávajících vegetačních prvků s vyhodnocením jejich potenciálu, perspektivy a kvality
- Lokalizace abiotických prvků, zátěží a terénní úpravy
- Návrh první etapy stabilizačních opatření na stávající zeleni

Z těchto průzkumů a rozborů vychází předložený variantní koncept obnovy a rehabilitace tohoto rekreačního území dle požadavků města a potřeb obyvatel.

## POPIS STÁVAJÍCÍHO STAVU VEGETACE

Jak je z historických fotografií patrné, je plocha bývalou zahradou s koncepční výsadbou postavenou na obvodových liniích a soliterních dřevinách v trávníku.

Původní dřeviny v SZ části plochy jsou převážně dožívajícími jedinci, ale nacházejí se zde i kosterní, velmi cenné exempláře jasanu ztepilého, jírovce maďalu, javoru klenu, borovice vejmutovky a jedlovce kanadského. Tito budou chráněni, odborně

ošetřeni a stabilizováni a případně uvolněni ze zápoje balastních dřevin probírkou. Mimořádného vzrůstu zde dosahují i jedinci modřínů, ale ti mají značně poškozený habitus vlivem zápoje a pouze krátkodobou perspektivu.

Významný jasan ztepilý mimořádného vzrůstu a dobrého zdravotního stavu byl doporučen k vyhlášení Památným stromem.

Plocha v posledních letech prošla dílčím stabilizačním opatřením - kácením dožívajících havarijních a nebezpečných jedinců, částečným ošetřením a v západní části bývalé zahrady bylo provedeno plošné odstranění náletů.

Tento prostor však vlivem významného stárnutí porostů a úbytku počtu i druhů dřevin v posledních letech vyžaduje významnější péštinu opatření a následně i doplňkové vegetační úpravy.

Východní strana je rozvolněnou plochou čítající mladou lipovou alej podél ulice Dlouhá a volnou travnatou plochou s pozůstatky hřiště. Mladé dosadby této části vyžadují pro zdárný růst dodržení povýsadbové a následné péče. Dále na západ navazuje zapojený liniový porost převážně javoru mléče s příměsí lípy, jeřábu a sloupovitých dožívajících dubů – tato výsadba je již zřejmě z orto 1953, byla koncepční řadovou výsadbou na okraji pozemku. Dále se tato výsadba propojuje s obvodovou výsadbou západní strany, kde se nachází původní věkovité a mohutné výsadby a již zmíněné cenné dřeviny. Prostor uvnitř plochy, který je lemován těmito vzrostlými dřevinami, je v současnosti travnatý s pozůstatky původních v minulosti odstraňovaných dřevin – pařezy, plocha je většinu roku velmi stinná, ale příjemného mikroklimatu.

V této ploše se nachází další mladé náletové soliterní dřeviny, které však mohou částečně ustoupit koncepčním úpravám nebo mohou být dále zapěstovávány.

V severní části kolem původního hřiště se nachází obvodová výsadba převážně dožívajících modřínů, tyto dřeviny je nutné nadále sledovat i po ošetření, protože jsou na hraně fyziologické existence. Severní část je ukončena zídou nad ulicí Slovanská, kolem zídky se nacházejí balastní keřové skupiny - chřadnoucí keře a redukované pařezy, tyto budou odstraněny, plocha rekultivována a v rámci následných sadových úprav odcloněna od komunikace.

Travnatá plocha lučního charakteru, extenzivně sezónně udržovaná kosením. V ploše pozůstatky původních v minulosti odstraněných dřevin – pařezy, a další nefunkční technické prvky a stavební zátěže.

## STÁVAJÍCÍ STAV ABIOTICKÝCH PRVKŮ

Plocha postrádá smysluplnou stabilizovanou cestní síť. Zpevněné pěší komunikace jsou pouze vně podél západní a východní strany. Prostorem parku procházejí pouze nebezpečné spontánně vyšlapané pěšiny. Mobiliář je nekonceptní a nedostatečný - nachází se zde pouze 2 lavičky s opěradlem u pozůstatků hřiště na východní straně. V tomto místě se nachází též odpadkový koš, další odpadkové koše se nacházejí podél západního okraje, zde jsou použity až v nepřiměřeném množství. Další zaniklé hřiště se nachází v SZ okraji.

Dále se na východní straně nacházejí piktogramy upravující pohyb a pobyt se psy. V celé ploše pozůstatky staveb, oplocení, nefunkční kovové tyče a stožáry IS a jiné zátěže, které je nutné odstranit.

V západním okraji biologický a komunální odpad k likvidaci. Celá západní strana bude upravována po odstranění pařezů a odpadů terénními modelacemi.

Kamenné sloupky původního oplocení lemující západní a část jižní strany mohou být ponechány a zakomponovány do koncepčních úprav.

*Projektová dokumentace dendrologického průzkumu lokality je samostatnou PD, jež byla odevzdána investorovi a není tak součástí této Studie, ta však na ni nezbytně navazuje a akceptuje výsledky místního dendrologického šetření.*



SCHEMATICKÉ ZNÁZORNĚNÍ PLOCH PŘEDMĚTNÉ LOKALITY S ROZDILNÝM CHARAKTEREM A BUDOUCÍM FUNKČNÍM VYUŽITÍM



- A – Svažitá stinná lokalita s významnou kostrou vzrostlé zeleně
- B – Rovinatá stinná lokalita v návaznosti na objekt panelového domu s hustým porostem vzrostlých dřevin
- C – Slunná rovinatá partie s nejvýraznějším potenciálem rozvoje

## JEDNODUCHÁ CHARAKTERISTIKA STÁVAJÍCÍHO STAVU JEDNOTLIVÝCH LOKALIT ŘEŠENÉ PLOCHY

### LOKALITA A – Svažitá stinná plocha s kostrou původní zeleně

Jedná se o stinný svažitý prostor se severní orientací s obvodovou výsadbou původní vzrostlé kostry zeleně. Zastoupeny jsou dřeviny listnaté i jehličnaté, v nejsevernější části plochy jsou pozůstatky původního sportoviště, dnes již patrného rovinatou dispozicí plochy. Západní část lemována cestou a navazujícími stavbami garáží.



### LOKALITA B – Stinná rovinatá partie s převahou vzrostlých dřevin

Jedná se o zcela zastíněnou lokalitu a to jak vzrostlou stromovou zelení, tak stavbou vysokého panelového domu z jihu. Severní část plochy je trasována pěší propojka jednotlivých lokalit. Severní část je oddělena nevzhledným plechovým plotem. Přítomno je velké množství terénních nerovností a deponií odpadů. Plocha s nejmenším potenciálem rozvoje.



## LOKALITA C – Slunná rovinatá partie

Jedná se o plochy s největším potenciálem rozvoje a to s ohledem na terénní dispozice, minimum stávající zeleně, ale též polohu s minimálními okolními limity. V ploše se nachází pozůstatky původního hřiště, z jižní části navazují nízké objekty garáží s pokresleným zdívem, v severní části je nevzhledný plechový plot. Plocha je v přímé návaznosti na okolní sídlení zeleně a s výhledy do navazující krajiny



## SITUACE – STÁVAJÍCÍ STAV VEGETAČNÍCH PRVKŮ A NÁVRH PĚSTEBNÍCH OPATŘENÍ





## NÁVRH ŘEŠENÍ JEDNOTLIVÝCH LOKALIT

## LOKALITA A

### Záměr řešení:

Zachování klidového charakteru s důrazem na přítomnost vzrostlé zeleně s doplněním drobných klidových aktivit. Plocha limitovaná svažitou dispozicí.

### Zpevněné plochy:

Stávající vlastní plocha zeleně nebude stabilizována prostřednictvím parkových pěšin, bude umožněn volný pohyb návštěvníků.

Obvodově spontánně vyšlapané frekventované pěší tahy budou stabilizovány prostřednictvím celoročně pochozí a udržované betonové dlažby, alternativně probarvené živice, která může sloužit i jako jízdni dráha pro nejmenší – pro odraždla apod.

V místech doplnění rekreačních prvků budou zřízeny nezbytné dopadové plochy dle doporučených norem – certifikovaný praný kačírek s obvodovou stabilizací, EPDM granulát, štěpka apod.

Zpevněné komunikace umožní přístup do plochy a k aktivitám i maminkám s kočárky apod. Přímé propojení této rekreační plochy s vnitroblokem sídliště bude i nově zřízeným širokým sedacím schodištěm a mlatovou nástupní plochou.

### Mobiliář a aktivity:

Jedná se klidový charakter lokality a jako takový bude zachován. Rovinatá partie po původním sportovišti, dostatečně vzdálená od okolních objektů bude vybavena lezeckou pyramidou pro teenagery, alternativně zde bude umístěna workoutová posilovací stanice nebo velmi populární Parkourová sestava. Navazující příkrý svah poslouží ke zřízení vyhlídkových tribun a lavic.

Vhodné stávající dřeviny v navazujícím mírnějším svahu budou doplněny relaxačními dřevěnými palubami. Ty budou doplněny jednoduchými hravými prvky – šachovnicí, hrací deskou Člověče nezlob se apod. pro víceúčelové využití.

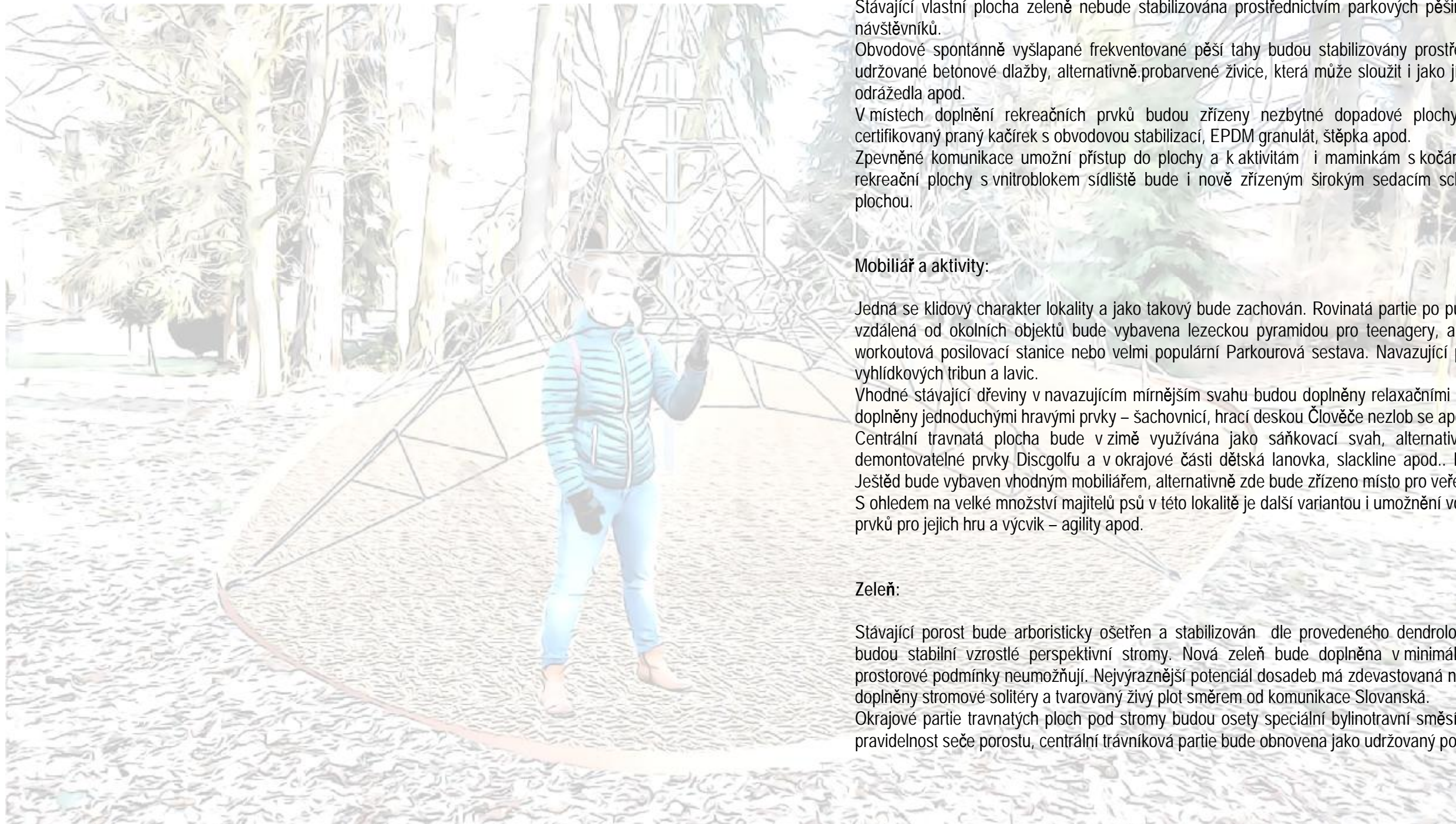
Centrální travnatá plocha bude v zimě využívána jako sáňkovací svah, alternativně zde mohou být umístěny demontovatelné prvky Discgolfu a v okrajové části dětská lanovka, slackline apod.. Prostor v zeleni s výhledem na Ještěd bude vybaven vhodným mobiliářem, alternativně zde bude zřízeno místo pro veřejné grilování a piknikování.

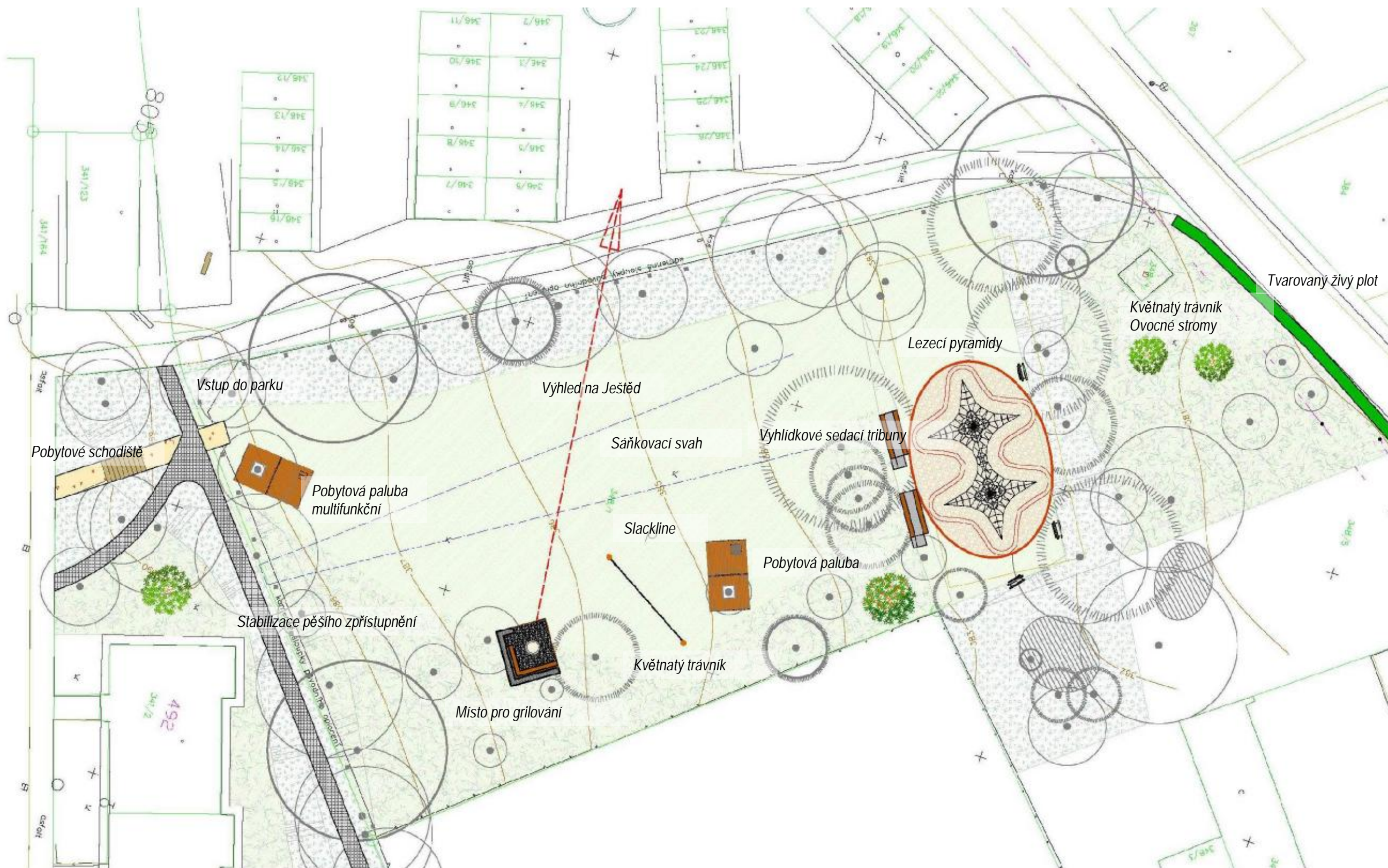
S ohledem na velké množství majitelů psů v této lokalitě je další variantou i umožnění volného pobíhání psů a instalace prvků pro jejich hru a výcvik – agility apod.

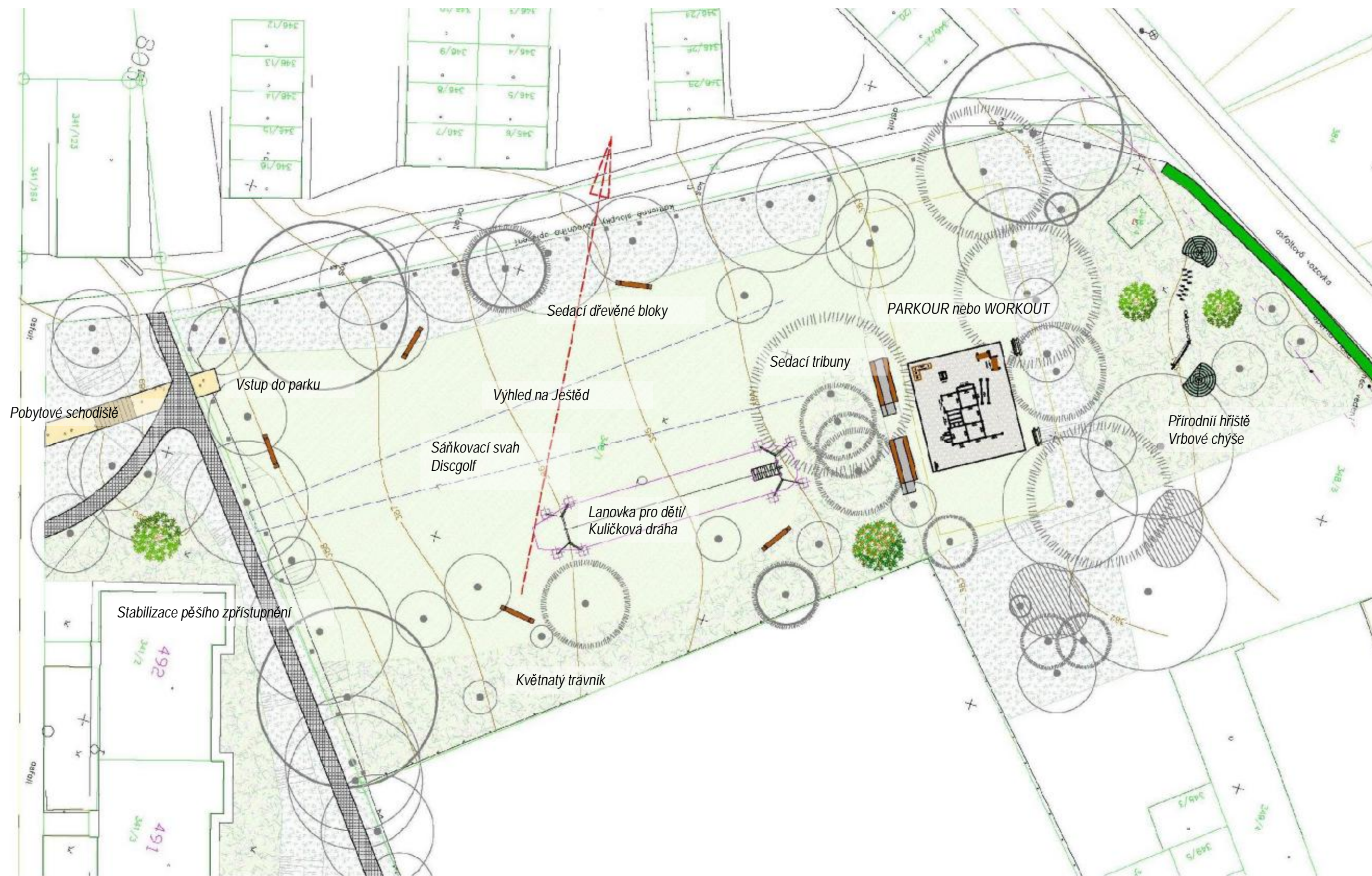
### Zeleň:

Stávající porost bude arboristicky ošetřen a stabilizován dle provedeného dendrologického průzkumu. Zachovány budou stabilní vzrostlé perspektivní stromy. Nová zeleň bude doplněna v minimální míře, neboť to světelné a prostorové podmínky neumožňují. Nejvýraznější potenciál dosadeb má zdevastovaná nejsevernější plocha. Zde budou doplněny stromové solitéry a tvarovaný živý plot směrem od komunikace Slovanská.

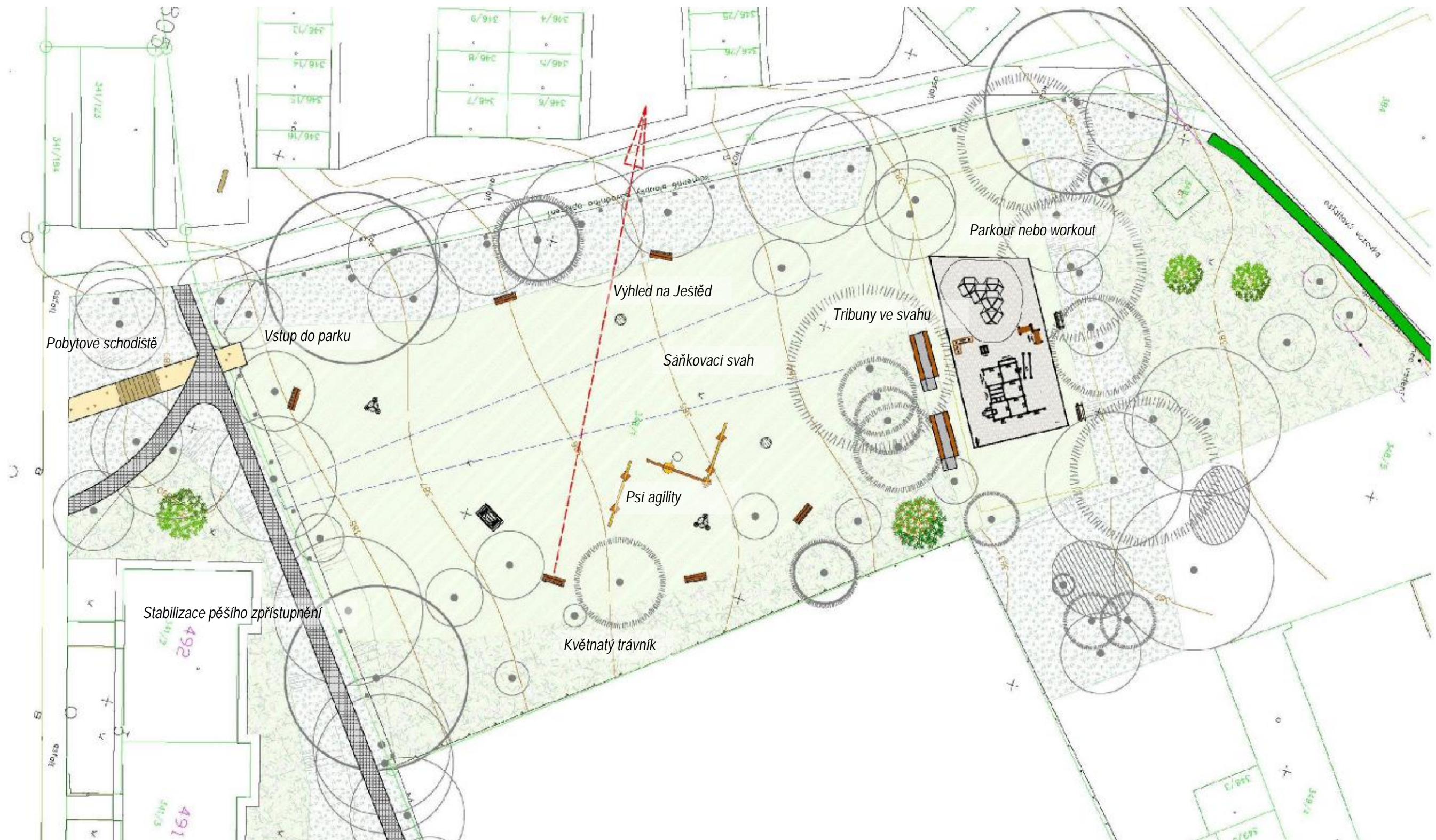
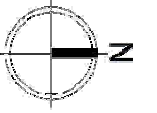
Okrajové partie travnatých ploch pod stromy budou osety speciální bylinotravní směsí do stínu s menšími nároky na pravidelnost seče porostu, centrální trávnicková partie bude obnovena jako udržovaný pobytový trávník.











INSPIRACE VE FOTOGRAFIÍCH  
ZPEVNĚNÉ PLOCHY



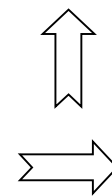
Dlážděné povrchy



Mlatové plochy



Probarvené asfalty



INSPIRACE VE FOTOGRAFIÍCH  
PARKOVÉ AKTIVITY LOKALITA A



Lanová dráha



Kuličková dráha



Discgolf



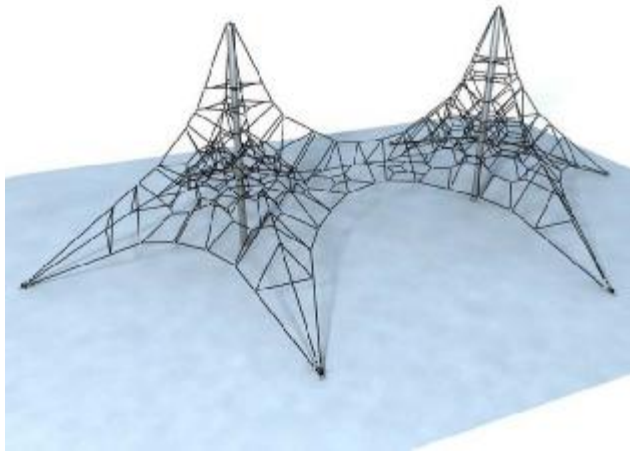
Workout



Graffiti na zdech a oplcení

Psí agility





Lanové pyramidy



Slackline



Veřejné ohniště, grilování



Extenzivní dětské hřiště – vrbové chýše

## INSPIRACE VE FOTOGRAFIÍCH PARKOVÝ MOBILIÁŘ



Dřevěné pobytové paluby



Dřevěné sedací trámy



Využití stávajících stromů ke zřízení atypických sedáků



Dřevěné pobytové schodiště



Betonové bloky k sezení



Gabionové sedáky



## LOKALITA B

### Záměr řešení:

Zachování extenzivního stinného charakteru místa s převahou vzrostlé zeleně s možným doplněním vhodných drobných aktivit.

### Zpevněné plochy:

Obvodové spontánně vysápané frekventované pěší tahy budou stabilizovány prostřednictvím celoročně pochozí a udržované betonové dlažby, alternativně probarvené živice, která může sloužit i jako jízdní dráha pro nejmenší – pro odrážedla apod.

V místech doplnění hravých dětských prvků budou zřízeny nezbytné dopadové plochy dle doporučených norem – drčená borka, štěpka apod.

Zpevněné komunikace umožní přístup do plochy a k aktivitám i maminkám s kočárky apod. Přímé propojení této rekreační plochy s vnitroblokem sídliště bude z východní strany mlatovým a ze západní dlážděným chodníkem.

### Mobiliář a aktivity:

S ohledem na specifický extenzivní charakter plochy s převahou stávajících hustě vysazených vzrostlých stromů, bude těchto využito k instalaci prvků, jež vyžadují oporu ve stromové zeleni. Jedná se o tzv. nízký lanový park pro malé děti, nevyžadující speciální jistění ani dopadové plochy, protože lanové, dřevěné a další mostky, přelázačky atd. jsou umísťované nízko nad zemí.

Alternativní verzí využití tohoto stinného prostoru může být atypická pobytová dřevěná paluba, doplněná případně povalovými chodníky. Tyto prvky implantované mezi stromy, stromy rostoucí uvnitř paluby. Dřevěné prvky doplněné didaktickým gravírováním – například stopami nebo siluetami ptactva nebo zvěře

Dále mohou být doplněny drobné didaktické infotabule, broukoviště, budky na stromy atd.

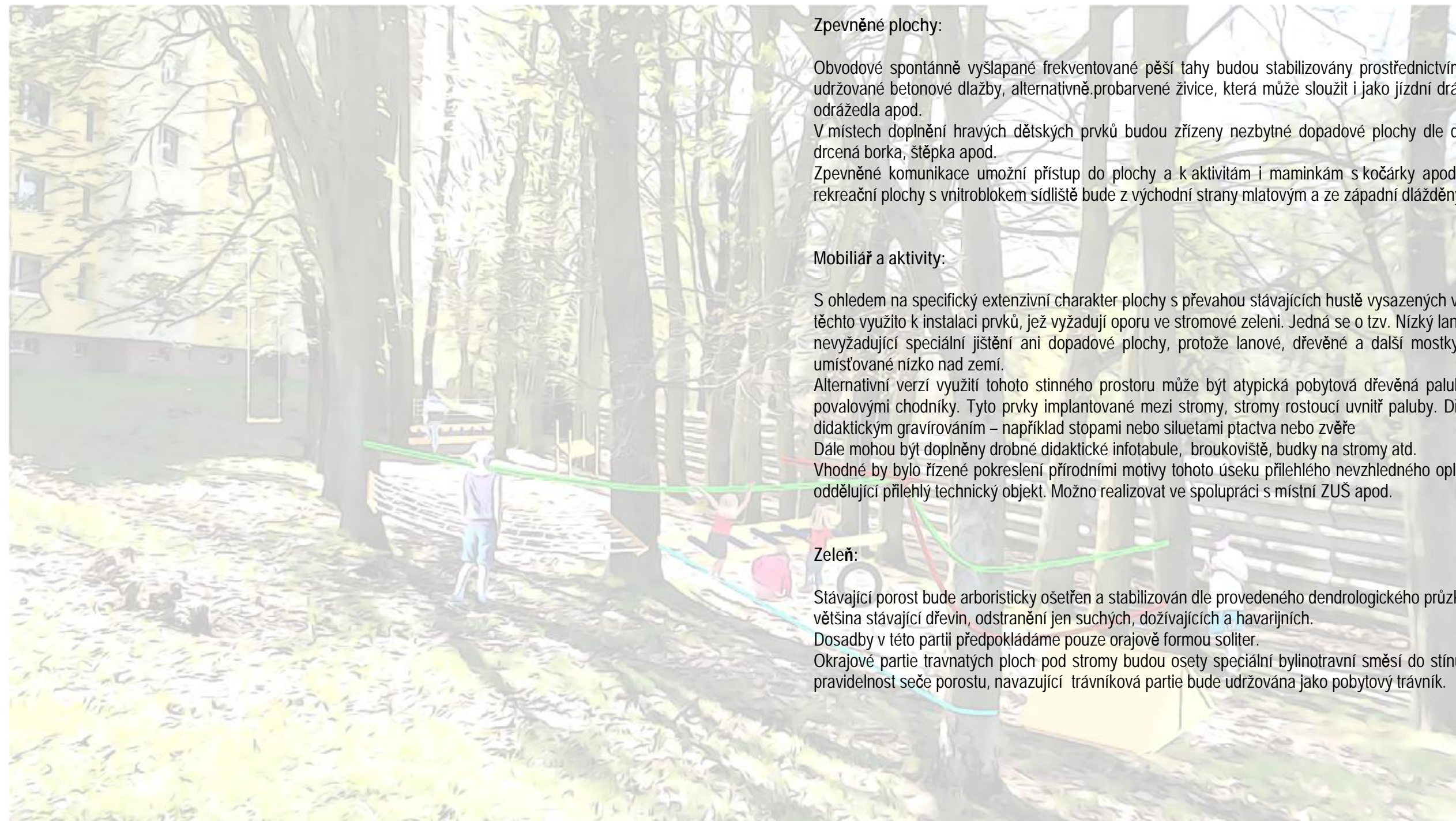
Vhodné by bylo řízené pokeslení přírodními motivy tohoto úseku přilehlého nevzhledného oplocení z vlnitých profilů, oddělující přilehlý technický objekt. Možno realizovat ve spolupráci s místní ZUŠ apod.

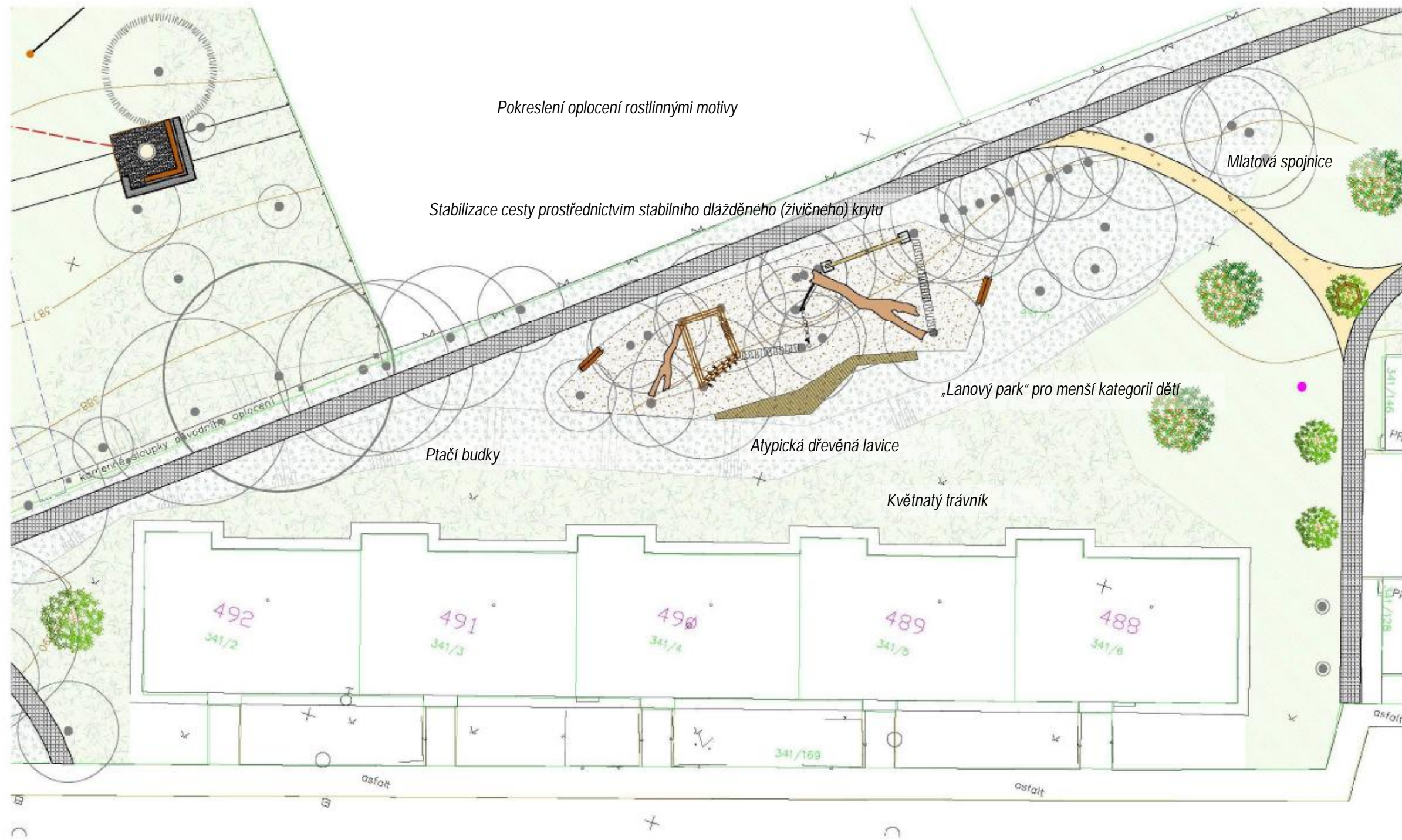
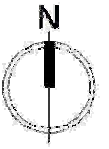
### Zeleň:

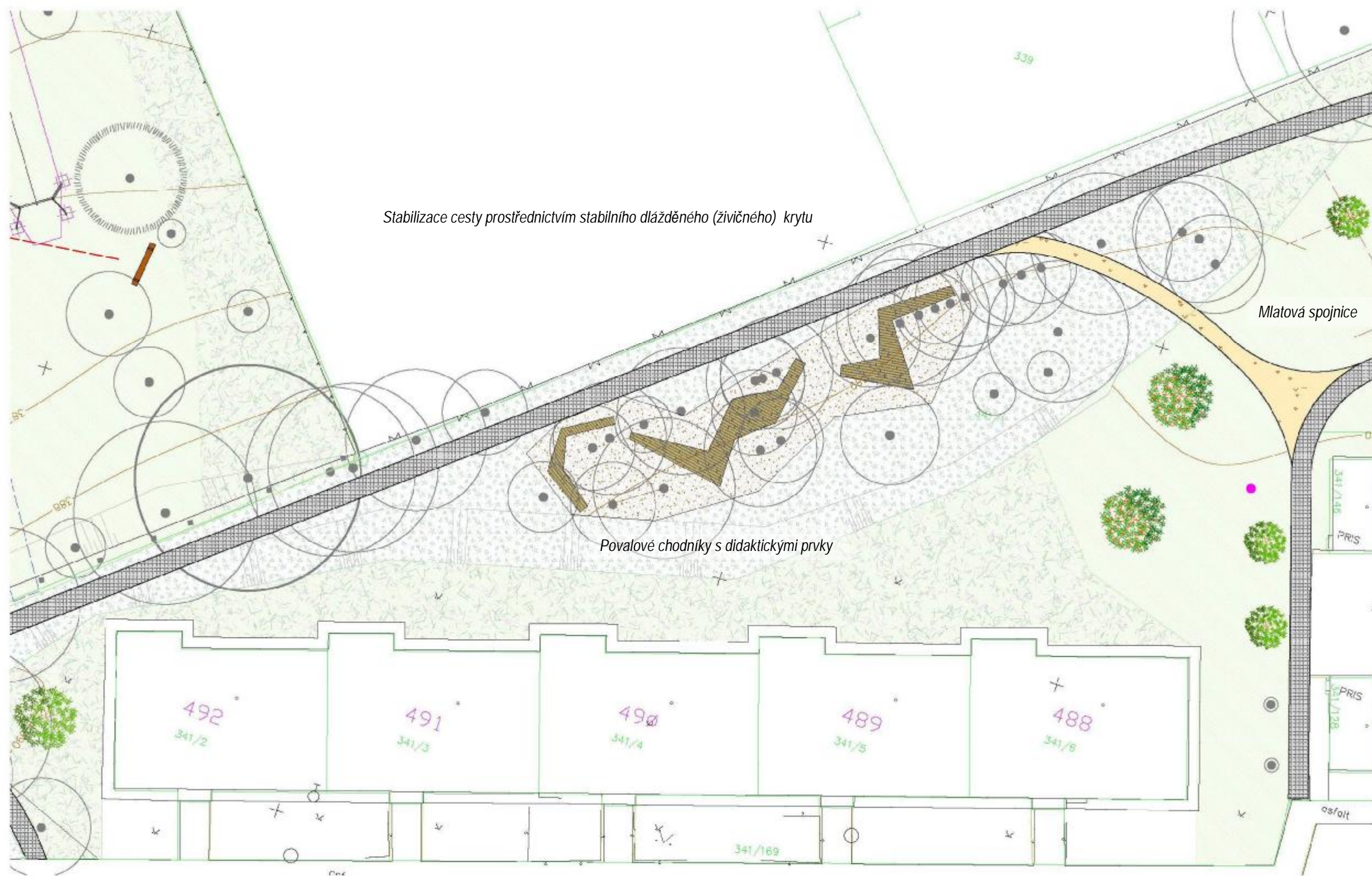
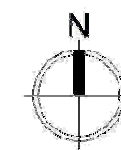
Stávající porost bude arboristicky ošetřen a stabilizován dle provedeného dendrologického průzkumu. Zachována bude většina stávající dřeviny, odstranění jen suchých, dožívajících a havarijních.

Dosadby v této partii předpokládáme pouze orajově formou soliter.

Okrajové partie travnatých ploch pod stromy budou osety speciální bylinotravní směsí do stínu s menšími nároky na pravidelnost seče porostu, navazující travníková partie bude udržována jako pobytový trávník.

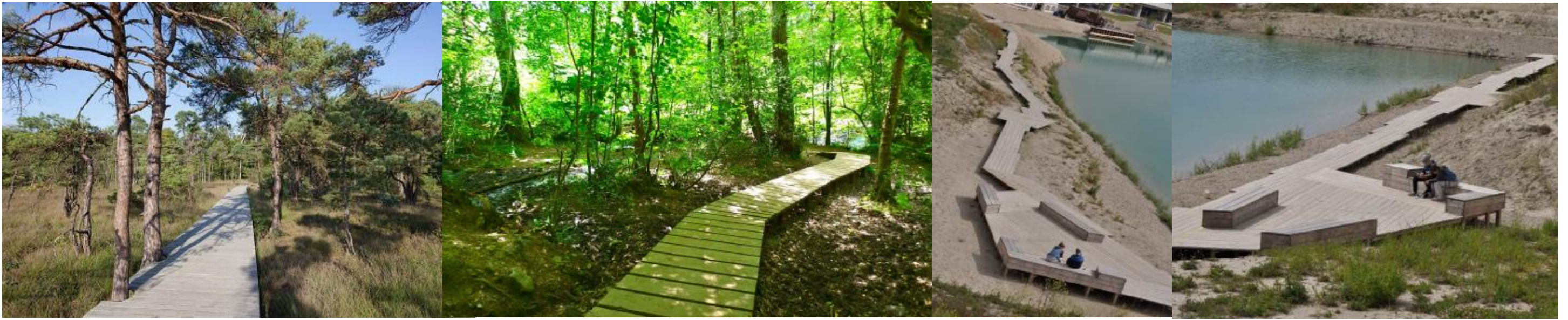








INSPIRACE VE FOTOGRAFIÍCH  
ZPEVNĚNÉ PLOCHY



Povalové chodníky rozšířené o pobytové paluby (lavice)



Extenzivní dřevěné chodníky

## INSPIRACE VE FOTOGRAFIÍCH PARKOVÉ AKTIVITY

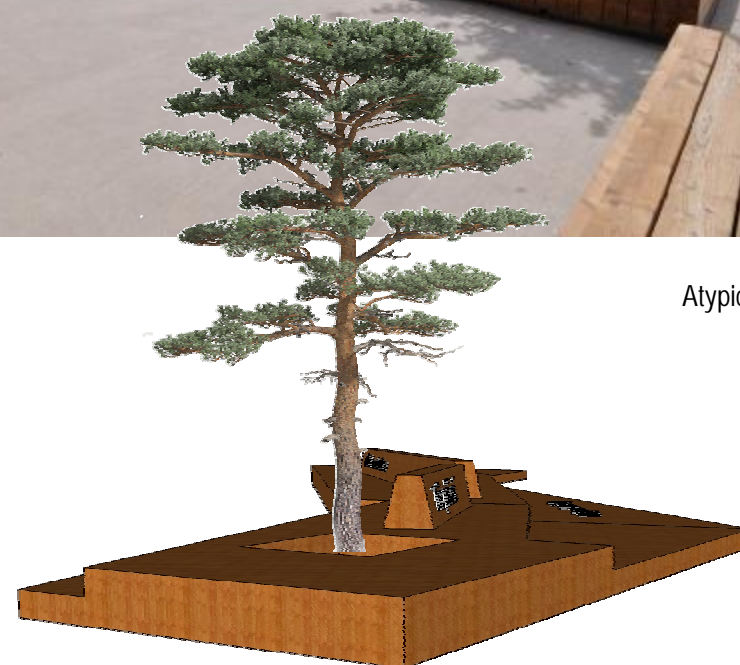
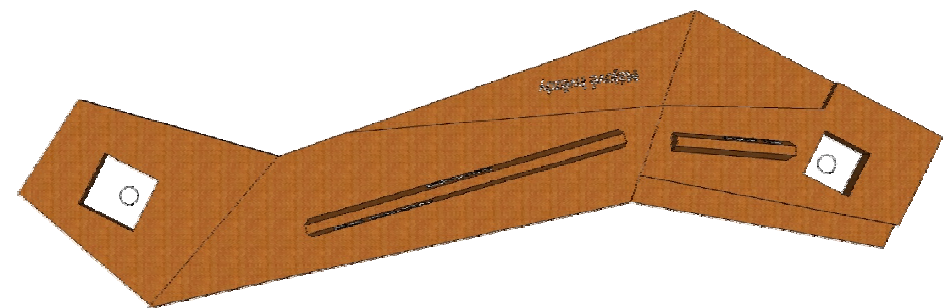


„Lanový“ park pro menší kategorii dětí



Drobné edukativní prvky, broukoviště, ptačí budky

INSPIRACE VE FOTOGRAFIÍCH  
ATYPICKÝ MOBILIÁŘ



Atypické dřevěné lavice mezi stromy



Sedací prvky/landart

## LOKALITA C

### Záměr řešení:

Přeměna nevyužívané plochy zaniklého sportovního hřiště v aktivní slunnou lokalitu pro všechny věkové kategorie uživatelů s výraznou potkávací funkcí obyvatel přilehlé sídlištní zástavby. Významně pozitivní prvek je rovinná dispozice a dobrá dostupnost pro obyvatele i celoroční využitelnost.

### Zpevněné plochy:

Obvodové spontánně vyšlapané frekventované pěší tahy budou stabilizovány prostřednictvím celoročně pochozí a udržované betonové dlažby, alternativně probarvené živice, která může sloužit i jako jízdní dráha pro nejmenší – pro odraždla apod. zřizovaný chodník neslouží jen k obsluze této rekreační části, ale i jako propojení do ulice Dlouhá. V místech zřizovaných aktivit budou instalovány dopadové a zpevněné plochy dle způsobu využití dle doporučených norem – stabilizované mlatové plochy, EPDM granulát pro PARKour, případná dlažba pod odpočívadla a piknikové sety.

### Mobiliář a aktivity:

Řešeno variantně pro optimalizaci výběru obyvateli lokality.

V první z variant – AKTIVNÍ - je v ploše zřízeno populární Parkourové hřiště, případně s posilovacím woroutovými prvky. Dopadová plocha řešena kombinací vícebarevného EPDM granulátu. Do navazujících ploch je možné umístit další menší sportovní aktivity – pingpongový stůl, twisterl atd.

Druhá varianta řeší plochu jako „KOMUNITNÍ“ s umístěním oplocené nebo otevřené komunitní pěstební zahrady, místem pro grilování, piknikovými sety a zázemím pro sousedské setkávání. Doplněny jsou společenské hry (šachovnice, pétanque). Pěstební zahrada je doplněna o výsadbu ovocných stromů.

Mobiliář bude doplněn ve formě klasických parkových laviček a odpadkových košů, doplněny budou též piknikové sety či stabilní dřevěná lehátka pro slunění. Pro přistínění pobytové plochy s piknikovými sety lze použít i sezónní plachtu. Pod solitérní stromy budou umístěny kruhové lavice bez opěradla.

Vhodné by bylo řízené pokreslení celého přilehlého nevzhledného oplocení z vlnitých profilů, oddělující přilehlý technický objekt i zadní stěny garáží.

### Zeleň:

Stávající zeleň je přítomna v menší míře než u ostatních řešených lokalit, proto je zde výraznější potenciál k doplnění nové vegetace.

Ve východní části bude navazující komunikace odcloněna prostřednictvím volně rostoucího živého plotu. Do travnaté partie s pobytovým trávníkem budou doplněny stromové solitéry alt. ovocné stromy v komunitní zahrádce (menší sad). Variantně i rastrová výsadba jako „reminiscence“ skutečného sadu, tvořená okrasnými kultivary (jabloně). Tyto výsadby by mohly být realizovány např. i jako „Sad republiky“, Sad novomanželů, novorozenců apod., což by podpořilo komunitní charakter plochy. Případné popnutí zadní stěny garáží samopnoucími rostlinami.

Pěstební zahrádka bude zřízena jako plochy zvýšených záhonů, které budou osazovány a udržovány samotnými obyvateli.

Trávníkové plochy obdobně jako na ostatních lokalitách centrální pobytový trávník a obvodová extenzivně udržovaná květnatá louka.







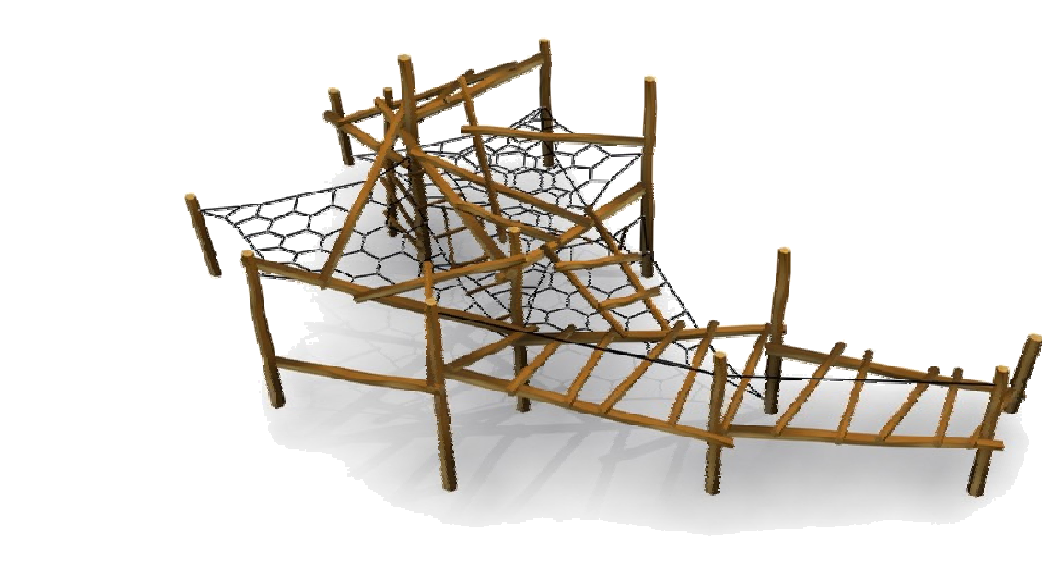
## INSPIRACE VE FOTOGRAFIÍCH PARKOVÉ AKTIVITY



Parkourové hřiště



Robinsonádní dětské hřiště



Stolní tenis

Zaměstnanec architektura ing. Ivan Marek  
Martinov 279, 277 13 Kostelec nad Labem



Dlážděná šachovnice



Pétanque

e-mail [zamarch@zamarch.cz](mailto:zamarch@zamarch.cz)  
Tel/fax +420.326.905120, 326.907130-





Zemní trampolína



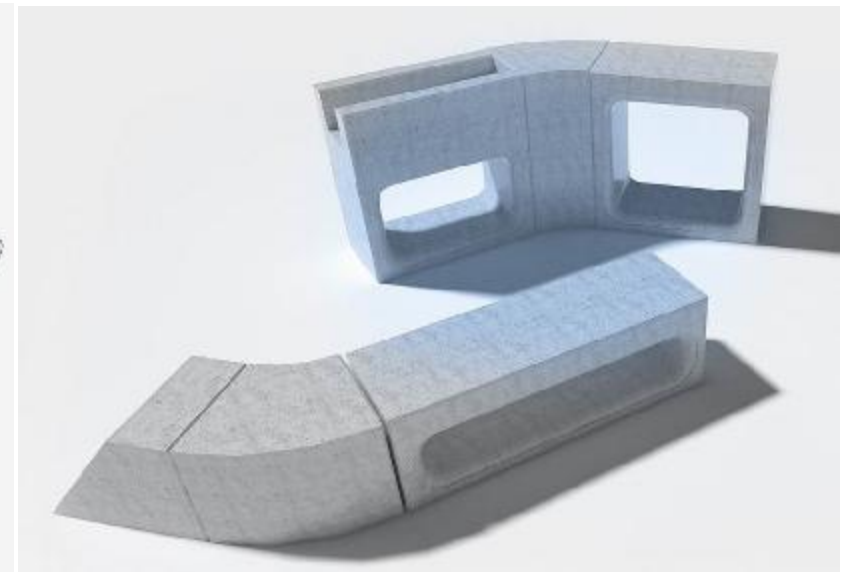
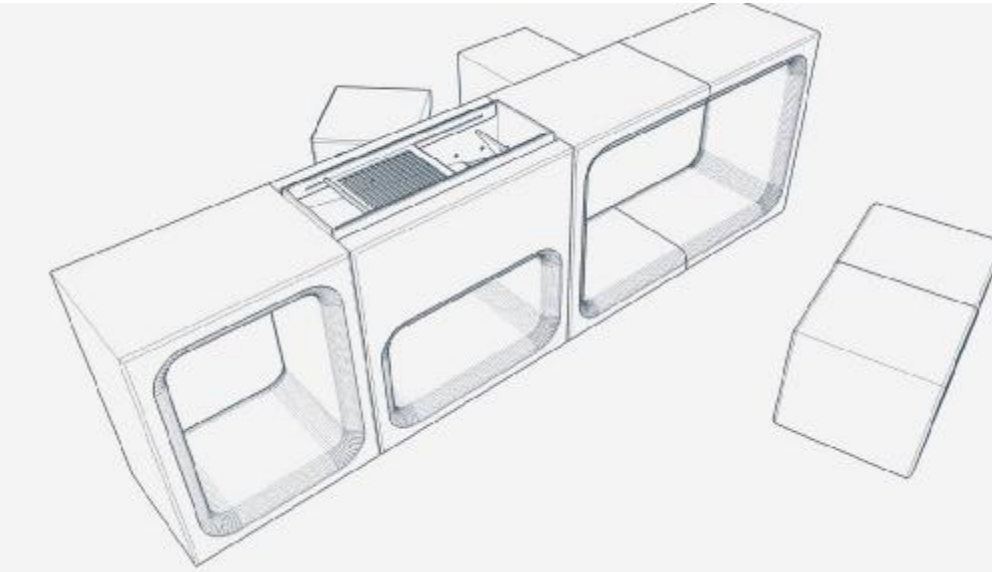
Fit prvky

Twister

## INSPIRACE VE FOTOGRAFIÍCH KOMUNITNÍ ZAHRADA



Pěstební komunitní zahrada



Vejné grilování

INSPIRACE VE FOTOGRAFIÍCH  
MOBILIÁŘ



Typizované parkové lavičky,



piknikové sety

lavičky vhodné do svahu, variantní barevnost



Kruhová lavička pod stromem



Stabilní dřevěná lehátka



Odpadkové koše



Stojany na kola



Stínící plachty v městském prostředí



## VEGETAČNÍ PRVKY



Kvetoucí menší a středně vzrůstné stromy



Ovocný sad – Sad Republiky, výsadba svatebčanů apod.

Soliterní stromy v trávníku



Pobytový trávník x květnaté louky  
Martinov 279, 277 13 Kostelec nad Labem